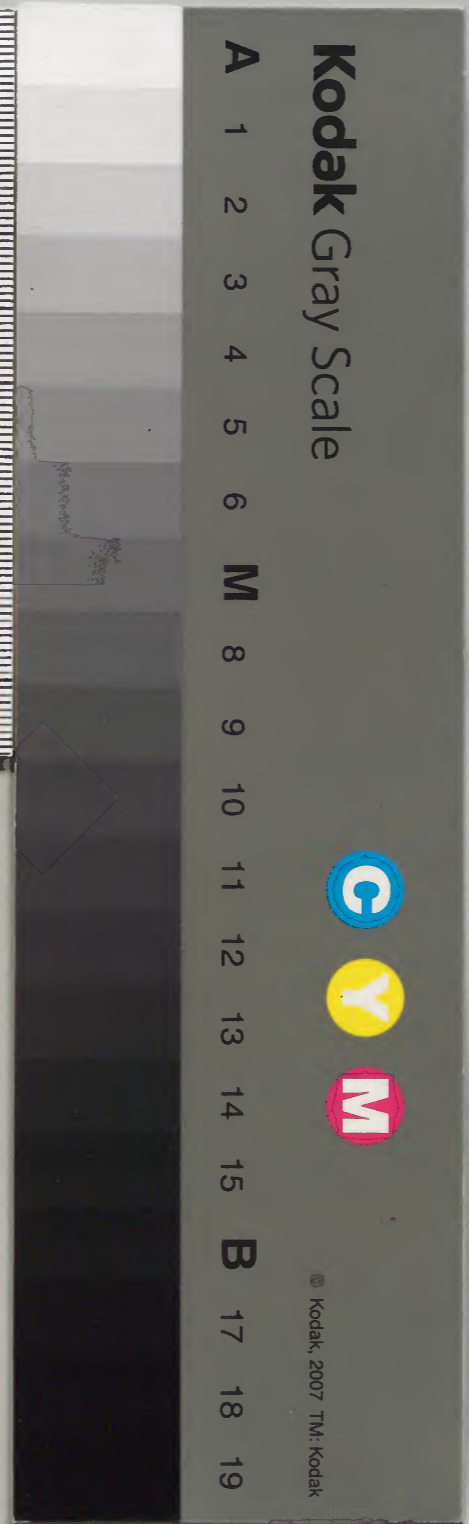


五禮通考

六六
十一
九四

內閣文庫	
番號	漢 1829
冊數	160 (30)
函號	別 5 1



五禮通考卷第六十四

淺草文庫

內廷供奉禮部右侍郎金匱秦蕙田編輯 兩淮都轉鹽運使德水盧見曾

李太保總督彙纂都御史桐城方觀承同訂 按察司副使元和宋宗元 參校

吉禮六十四

宗廟制度

易損卦二簋可用享

彖傳二簋應有時
注二簋質薄之器也

禮記明堂位有虞氏之兩敦夏后氏之四璉殷之六瑚

周之八簋

注皆黍稷器制之異同未聞 疏簋是黍稷之器敦與瑚璉共簋簋連文故鄭云皆黍稷器鄭注周禮舍人云方曰簋圓曰簋此注云未聞者瑚璉之器與簋異同未聞 爾鄭注論語云夏曰瑚殷曰璉誤也

陳氏禮書敦者養人之厚也璉者養人而不絕者也

瑚以玉為之王者美而有充實之意養人以為充實

者瑚之用也簋以竹為之竹者和而有節意養人所

以能節者簋之用也食所以養陰自其數而觀之則

以兩以四以六以八豈非陰數而愈備於前歟

方氏慤曰兩敦若內則所謂敦周官所謂玉敦是矣四璉六瑚即孔子謂子貢為女器者是矣釋者以為宗廟之器焉八簋即伐木所謂八簋是矣皆黍稷之器也故每用陰數之偶則與籩豆同義曰敦曰璉曰瑚曰簋

則所命之名不同也或兩或四或六或八則漸增其數也陸氏佃曰敦亦簋也蓋設以對故謂之敦兩謂之對則四謂之璉可知璉言蓋蓋之而不可知也蓋言底軌所同也同而後受之字或作甌以此兩敦黍稷四璉黍稷稻粱六瑚黍稷稻粱麥苽苽一名彫胡璉黍稷稻粱六瑚黍稷稻粱白黍黃粱稭稊蓋以其器名之八簋黍稷稻粱白黍黃粱稭稊

論語 瑚璉也 注包曰瑚璉黍稷之器夏曰瑚殷曰璉周曰簋簋宗廟之器貴璉殷之六瑚周之八簋注云皆黍稷器制之異同未聞鄭注周禮舍人云方曰簋圓曰簋如記文則夏器名璉殷器名瑚而包咸鄭元等注此論語賈服杜等注左傳皆云夏曰瑚或別有所據或相從而誤也

朱註 夏曰瑚商曰璉周曰簋簋皆宗廟盛黍稷之器而飾以玉器之貴重而華美者也

周禮地官舍人 凡祭祀共簋簋實之陳之 注方曰簋圓曰簋盛黍稷稻粱器

疏 祭祀言凡則天地宗廟大祭小祭皆有黍稷于簋簋實之陳之云方曰簋圓曰簋皆據外而言案孝經云陳其簋簋注云內圓外方受斗二升者直據簋而言若簋則內方外圓知皆受斗二升者旒人云為簋實一敵豆實三而成敵豆四升三豆則斗二升可知但外神用瓦簋宗廟當用木故易損卦云二簋可用享損卦以

禮記玉藻 朔月少牢五俎四簋 注 朔月四簋則日食梁稻各一簋而已 疏 云朔月四簋則日食梁稻各一簋而已

離巽為之離為日日圓巽為木木器圓簋象是用木明矣云盛黍稷稻粱器案公食大夫簋盛稻粱簋盛黍稷故鄭總云黍稷稻粱器也

周禮考工記 旒人為簋實一敵崇尺厚半寸脣寸豆實

三而成敵崇尺 注 崇高也豆實四升敵受斗二升 疏 祭宗廟皆用木簋今此用瓦簋據祭天地及外神尚質器用陶匏之類也注

云豆實四升者晏子辭案易損卦彖云二簋可用享四以簋進黍稷于神也初與二直其四與五承上故用二簋四巽文也巽為木五離爻也離為日日體圓木器而圓簋象也是以知以木為之宗廟用之若祭天地外神等則用瓦簋故郊特牲云掃地而祭于其質也器用陶匏以象天地之性是其義也若然簋法圓舍人注云方曰簋圓曰簋注與此合孝經云陳其簋簋注云內圓外方者彼兼簋而言之

禮記祭統是故以四簋黍見其脩於廟中也

疏以四簋黍謂餽之時君與二

卿以四簋之黍諸侯之祭有六簋今云以四簋者以二簋留為陰厭之祭故以四簋而餽簋有黍稷特云黍見其美舉黍稷可知也

八簋之實

注天子之祭八簋疏云天子之祭八簋者明堂位云周之八簋又特牲士而敦少牢四敦則諸侯六故天子八

周禮天官九嬪凡祭祀贊王盥

注王盥王敦受黍稷器后進之而不徹疏云王盥王敦受黍稷器

者案明堂位云有虞氏之兩敦周之八簋則周用簋特牲少牢大夫士用敦今周天子用王敦者明堂位賜魯得兼用四代之器用敦明天子亦兼用可知云王敦者謂以玉飾敦謂若王府云珠盤玉敦但彼以珠盤盛牛耳王敦承血此王敦盛黍稷為異耳云后進之而不徹知者豆籩云贊薦徹玉盥直贊不云薦徹明直贊進之而已案禮器云管仲餽簋注云天子飾以玉此直云王敦則簋亦飾以玉而不云者但王敦后親執而設之故特言之其簋則九嬪執而授后后設之若少牢主婦親受非菹醢醢其餘婦贊者授主婦主婦設之故不言也

儀禮士昏禮黍稷四敦皆蓋

贊啟會却於敦南對敦

於北

少牢饋食禮主婦自東房執一金敦黍有益

注飾蓋象龜周之禮設器各以

其類龜有上下甲

婦贊者執敦稷以授主婦

受贊者敦黍坐

設於稷南又與受贊者敦稷坐設於黍南敦皆南首

注敦有首

者尊者器飾也疏天子則簋敦兼有九嬪職云凡祭祀贊王盥注云王盥王敦受黍稷器是天子八簋之外兼用敦也周制士用之

士喪禮朔月奠

無籩有黍稷用瓦敦有益當籩位

徹朔奠敦啟會面足

注啟會徹時不復蓋也面足執之令足間向前也敦有足則敦之形如今酒敦疏以前設時

即不蓋今經云敦啟會嫌先蓋至徹重啟之故云不復蓋也

士虞禮贊設二敦於俎南黍其東稷

特牲饋食禮盛兩敦陳於西堂

注盛黍稷者宗婦也

主婦設兩敦

黍稷於俎南西上

疏案少牢主婦設金敦宗婦贊三敦以其多故使宗婦贊此士祭禮二敦少故不使宗婦贊主婦可親之也

楊氏復儀禮旁通圖敦簋簋

明堂位有虞氏之兩

敦夏后氏之四璉殷之六瑚周之八簋注云皆黍稷器也有虞氏之敦周用之於士大夫故儀禮大夫士之祭有敦無簋簋特牲佐食分簋劔先儒以為同姓之士得從周制是也士昏禮黍稷四敦皆蓋婦至贊啟會卻於敦南對敦於北少牢禮主婦自東房執四

金敦黍稷皆南首士喪禮廢敦重鬲皆濯朔月奠無
 邊有黍稷用瓦敦有蓋當邊位徹朔奠敦啓會面足
 既夕用器兩打士虞贊設兩敦於俎南特牲主婦設
 兩敦黍稷於俎南此皆士大夫之禮也聘禮陳饗餼
 及公食大夫皆主國君待聘賓之禮則用簠簋有司
 入陳堂上八簠兩簠西夾六簠兩簠東方之饌亦如
 之公食大夫上大夫八簠下大夫六簠東方之饌亦
 如之公食大夫上大夫八簠下大夫六簠此則待聘
 之禮也以周官攷之掌客凡諸侯之禮簠十鼎簠十
 有二侯伯簠八鼎簠十有二子男簠六鼎簠十有二
 然詩言天子之禮陳饋八簠玉藻言諸侯朔月四簠
 天子諸侯所食之簠反儉於聘賓之簠二十掌客之
 簠十二何耶或曰聘禮上大夫之簠二十掌客之簠

十二聘賓之簠也天子八簠諸侯朔食四簠所食之
 簠也

陳氏禮書考工記旒人為簠實一殼崇尺豆實三而
 成殼殼容斗二升也崇尺中繩爾雅木豆謂之豆竹豆謂之邊
 瓦豆謂之登說文古簠作杝蓋簠豆有以瓦為之有
 以木為之先儒謂宗廟之簠豆用木天地之簠豆用
 瓦然詩述祀天之禮言于豆登則祀天有木豆矣儀
 禮少牢饋食有瓦豆則宗廟有瓦豆矣敦則簠之類
 簠則簠相須者也士喪禮有瓦敦而簠之有瓦與否
 不可攷也儀禮曰蓋執豆又曰簠有蓋冪又曰設四
 敦皆南首則簠簠敦豆登皆有蓋而敦之蓋有首先
 儒以為簠簠敦之蓋皆象龜形義或然也管仲鑊簠
 禮以為僭則大夫士之簠刻龜於蓋而已非若人君

全鏤之也簠內圓外方其實稻梁簋外圓內方其實黍稷周官掌客五等諸侯簠數有差而簋皆十二有簠或不預是簠尊而簠卑也簠有滕緣其實乾實豆若脰然其實菹醢登則人執而登之其實大羹之涪旒人簠豆皆崇尺則簠敦邊之崇可知簠實一穀則敦簠之量可知士喪禮敦有足則簠簋有足可知士喪禮敦會面足無足曰廢敦士虞特性敦有籍虞敦籍以葦席祭敦籍以萑則簠簋邊豆之有籍可知士喪特性邊有中士喪兩邊布巾特性邊中以絺纁裏公食大夫簋有蓋冪則簋登豆之有中可知有虞氏曰敦夏曰琏商曰瑚周曰簠夏楬豆商曰玉豆周曰獻豆而虞氏之敦在周用之於士大夫故儀禮大夫之祭有敦無簋特性佐食分簋劍而先儒以為同姓之士得從周制是也夏后之楬豆在周用之於喪禮故儀禮士

喪既豆兩實葵俎是也既白也周曰獻豆非不以玉飾也士虞禮獻豆兩亞之則獻豆猶所謂獻尊也周禮玉府有玉敦九嬪有玉盞先儒以玉盞為玉敦豈以其盛黍稷而因名之乎祭統夫人薦豆執挾執醴授之執鐙鄭氏謂挾豆中直者鐙豆下跗然則考工記所謂中縣者挾也天子玉敦大夫金敦少牢夫人載金敦則士敦無飾可知魯用雕簋簋邊屬也士喪禮邊無滕則士大夫吉祭之邊有滕無雕可知舊圖簠簋登邊豆皆崇尺二寸而簠簋敦豆皆漆赤中考之於書若作梓材既勤樸斲惟其塗丹雘周語亦曰器無雕鏤儉也先王之器多飾以赤而玉人勺亦赤中則漆而朱中理或然也然崇尺二寸之說與旒人之制不同是臆論也周官掌客公簠十侯伯簠八子男簠六而簋皆十二公

禮記卷之四 宗廟制度

食上大夫之簋八下大夫之簋六聘禮饗餼上大夫之簋二十詩云天子之禮陳饋八簋王藻言諸侯朔月四簋詩言每食四簋多於天子公食上大夫之簋與天子禮同何也蓋聘禮上大夫之簋二十掌客諸侯之簋十二公食上大夫之簋八有所存者焉天子八簋則其所食者也公食下大夫六簋則公日食四簋可知日食四簋而朔月亦食四簋此異代之禮也觀周官王之日食用六牲則諸侯日食非止特牲也王鼎十有二物皆有俎則諸侯日與朔食非止三俎與五俎也而王藻所記一切與周禮不類則異代之禮可知也

蕙田案簋明堂位周之八簋詩伐木篇陳饋八簋山堂考索云圓曰簋盛黍稷之器有益

象龜形外圓函方以中規矩天子飾以玉諸侯飾以象又考工記旒人爲簋受一斗二升高一尺厚半寸脣寸口徑五寸二分厚八分足底徑六寸賈釋舍人注云方曰簋圓曰簋皆據外而言也簋周禮掌客上公簋十侯伯簋八子男簋六山堂云外方內圓曰簋盛稻粱之器口徑六寸深七寸二分底徑亦五寸二分厚八分足底徑六寸厚半寸脣寸所盛之數及蓋之形制一與簋同案考工記旒人爲簋及豆皆以瓦爲之並不及簋豈簋以木爲無瓦而爲之故歟疏云據天地之神尚質器用陶匏而已若祭宗廟則皆以木爲之敦明堂位有虞氏之兩敦鄭注黍稷器以玉飾

之曰王敦周禮王府合諸侯共王敦又名玉
 盞九嬪凡祭祀贊王盞鄭注云王盞王敦也
 山堂曰敦受一斗三升漆赤中大夫飾口以
 白金其制與簋簠容受並同但上下內外皆
 圓為異耳璉明堂位曰夏后氏之四璉注黍
 稷器瑚明堂位曰殷之六瑚論語瑚璉也朱
 注皆宗廟盛黍稷之器而飾以玉

蕙田案以上敦簋簠

詩商頌元鳥大糖是承

箋糖黍稷也

周禮天官甸師掌帥其屬而耕耨王籍以時入之以共

粢盛

注盛盛祭祀所用穀也粢稷也穀者稷為長是以名云在器曰盛

疏以共盛盛者六穀曰粢在器曰盛以共祭祀故云以共盛盛云粢稷也者爾雅文云穀者稷為長是以名云者此釋經及爾雅特以粢為號知稷為五穀長者案月令中央土云食稷與牛五行土為尊故知稷為五穀長及爾雅以稷為粢通而言之六穀皆是粢故小宗伯云辨六粢之名物是也

春官小宗伯辨六盞之名物與其用

注盞讀為粢六粢謂六穀黍稷稻粱麥苽

云名物者謂六穀各有名其色異故云名物也云與其用者六穀所用不同故須辨之

詩小雅天保吉蠲為饎是用孝享禴祠蒸嘗于公先王

傳吉善蠲潔也饎酒食也

禮記曲禮黍曰薌合粱曰薌苽稷曰明粢稻曰嘉蔬

注其

辭也嘉善也稻菰蔬之屬也疏黍曰薌合者夫穀秣者曰黍秣既軟而相合氣息又香故曰薌合也粱曰薌苽者粱謂白粱黃粱也其語助也稷曰明粢者稷粟也明白也言此祭祀明白粢也鄭注甸師云粢稷也爾雅云粢稷也注今江東人呼粟為粢

蕙田案以上粢盛

右簋簠粢盛

易鼎卦鼎元亨

疏鼎者器之名也自火化之後鑄金而為此器以供亨飪之用謂之為鼎

象上傳鼎象也以木巽火亨飪也

注亨飪鼎之用也疏鼎象也者明鼎有亨飪成新之法象也

以木巽火亨飪也者此明上下二象有亨飪之用

九二鼎有實

六五鼎黃耳金鉉

疏黃中也金剛也鉉所以貫鼎而舉之也五為中位故曰黃耳應在九二以柔納剛故曰金鉉

上九鼎玉鉉

說卦傳革物者莫若鼎故受之以鼎注鼎所以和齊生物成新之器也

雜卦傳鼎取新也

詩周頌絲衣鼐鼎及鼐

傳大鼎謂之鼐小鼎謂之鼐 箋鼐圓弁上謂之鼐 疏釋器云鼐絕大者謂之鼐鼐既絕大

鼐自然小故曰小鼎謂之鼐鼐圓弁上謂之鼐釋器文孫炎曰鼐斂上而小口者以傳直言小鼎不說其形故取爾雅文以足之

何氏楷曰鼐爾雅釋文皆云鼎之絕大者鼎說文云

三足兩耳和五味之彝器也爾雅云圓弁上謂之鼐

孫炎云鼎斂上而小口者陳祥道云士虞禮有上鼎

中鼎下鼎有司徹司馬舉羊鼎司士舉豕鼎魚鼎則

鼎之體有大小侈弇之別而其用有牛羊豕魚之異

天子諸侯有牛鼎大夫有羊鼎士豕鼎魚鼎而已上

得兼下下不得兼上則鼐鼎特王有之也

周禮考工記斲人六分其金而錫居一謂之鍾鼎之齊

禮記明堂位崇鼎貫鼎

注崇貫皆國名文王伐崇古者伐國遷其重器以分同姓

祭統夫鼎有銘銘者自名也自名以稱揚其先祖之美

而明著之後世者也為先祖者莫不有美焉莫不有惡

焉銘之義稱美而不稱惡此孝子孝孫之心也惟賢者

能之銘者論譔其先祖之有德善功烈勲勞慶賞聲名

列于天下而酌之祭器自成其名焉以祀其先祖者也

顯揚先祖所以崇孝也身比焉順也明示後世教也夫

銘者壹稱而上下皆得焉耳矣是故君子之觀於銘也

既美其所稱又美其所為為之者明足以見之仁足以

與之智足以利之可謂賢矣賢而勿伐可謂恭矣故衛

孔悝之鼎銘曰六月丁亥公假於太廟公曰叔舅乃祖

莊叔左右成公成公乃命莊叔隨難於漢陽即宮於宗

周奔走無射啓右獻公獻公乃命成叔纂乃祖服乃考
文叔興舊耆欲作率慶士躬恤衛國其勤公家夙夜不
解民咸曰休哉公曰叔舅子女銘若纂乃考服悝拜稽
首曰對揚以辟之勤大命施於烝彝鼎此衛孔悝之鼎
銘也古之君子論譏其先祖之美而明著之後世者也
以比其身以重其國家如此子孫之守宗廟社稷者其
先祖無美而稱之是誣也有善而弗知不明也知而弗
傳不仁也此三者君子之所恥也

爾雅釋器鼎絕大謂之鼐

注最

園弁上謂之鼐

注鼎斂上而小口

博古圖曰歷代之鼎形制不一有腹著饗餐而間以雷紋者父乙鼎父癸鼎之類是也有練色如金者飾簡美者辛鼎癸鼎之類是也有綠飾旋花奇古可愛者象形鼎橫戈父癸鼎之類是也有密布花雲或作雲雷迅疾之狀者晉姜鼎雲雷鼎之類是也有隱起饗餐間以雲龍或作細乳者亞虎父丁鼎文王鼎王伯鼎之類是也或如孟鼎之侈口中鼎之無文伯碩史頊鼎之至大金銀錯鼎之絕小或自方如簠或分底如鬲或設蓋如敦曰崇曰賁則名其國也曰饒曰刑則著其事也曰牢曰陪則設之異也曰神曰寶則重之極也

春秋昭公五年左氏傳殽有陪鼎

注熟食為殽陪加也

周禮天官膳夫王日一舉鼎十有二物皆有俎

注鼎十有二物皆九陪鼎

三物謂牢鼎之實亦九組 疏素禮記郊特牲鼎俎奇而籩豆偶者謂正鼎九陪鼎三即是奇數總而言之即十二云物皆有俎者俎據正鼎而鼎各一組案聘禮致饗餼注云飪一牢鼎十有二是也牢鼎九在西階前云牛羊豕魚腊腸胃同鼎膚鮮魚鮮腊云陪鼎三者當內兼腳腫臄並陪牛羊豕鼎後是也云物即牢鼎之實者言實即牛羊豕之類也云亦九組者陪鼎三腳腫臄者謂庶羞在于豆惟牢鼎之物各在俎故云亦九組

亨人掌共鼎鑊

祭祀共大羹鉶羹

注鑊所以煮肉及魚腊之器既孰乃香于鼎大羹肉滷鄭

司農云大羹不致五味也鉶羹加鹽菜矣 疏素少牢饗在廟門外之東大夫五鼎羊豕腸胃魚腊各異鑊鑊別有一鼎鑊中肉孰各升一鼎故鄭云既孰乃香于鼎大羹肉滷咸于登鑊中煮肉汁一名滷故鄭云大羹肉滷云鉶羹者皆是陪鼎脚腫臄牛用霍羊用苦豕用薇調以五味咸之于鉶器即謂之鉶羹若咸之于豆即謂之庶羞即公食大夫十六豆脚腫臄等也

禮記禮運備其鼎俎

疏備其鼎俎者以牲煮于鑊鑊在廟門之外鼎隨鑊設各陳于鑊西取牲體以實其鼎舉鼎而入設

于阼階下南北陳之俎設于鼎西以次載于俎也案少牢陳鼎于廟門外東方北面北上又云鼎入陳于東方堂序西面北上俎皆設于鼎西是也 方氏慤曰鼎有牛羊之異用俎有 椀巖之異名然不一也故曰備

郊特牲鼎俎奇而籩豆偶陰陽之義也

疏鼎俎以盛牲體牲體動物屬陽故其數奇案

聘禮牛一羊二豕三魚四腊五腸胃六膚七鮮魚八鮮腊九是鼎九其數奇也又有陪鼎腳一也臠二也臠三也亦其數奇也正鼎九鼎別一組組亦九也又少牢陳五鼎羊一豕二膚三魚四腊五其腸胃從羊五鼎五組又

儀禮士虞禮陳三鼎於門外之右北面上設局鼎

士虞禮記羹飪升左肩臂臠肫骼脊脅離肺膚祭三取

諸左臠上肺祭一實于上鼎禮曰舉肺一長終肺祭肺三皆割臠脰肉也

升魚鱠鮓九實於中鼎注差減之疏案少牢魚十有五今為喪祭略而用九故云差減之也

升腊左胖髀不升實於下鼎注腊亦七體性之類

特牲饋食禮陳鼎於門外北面北上有鼎注門外北面當門也疏以其經直言門

外不言門之東西故知當門舉鼎鼎告絜羹飪實鼎陳於門外如初

主人在右及佐食舉牲鼎實長在右及執事舉魚腊

鼎除鼐注及與也主人在右統于東主人與佐食者實尊不載少牢饋食禮魚用鮓腊用麋士腊用兔

鼎西面錯右人抽局委於鼎北注右人謂主人及二賓既錯皆西面俟也

少牢饋食禮雍人陳鼎五三鼎在羊鑊之西二鼎在豕

鑊之西注魚腊從羊膚從豕統于牲陳鼎於廟門之外東方北面北上

主人出迎鼎除鼐士盥舉鼎

有司徹司馬舉羊鼎司士舉豕鼎舉魚鼎以入陳鼎如

初注如初如昨階下西面北上

楊氏復儀禮旁通鼎數圖

一鼎特豚無配

特豚

士冠醮子特豚載合升煮於鑊曰亨在鼎曰升在俎曰載載合升者明亨與載皆合左右胖

士昏婦盥饋特豚四鬚去蹄兩胎脊肺朝禰之

舅姑特豚合升側載右胖載之舅姐左胖載之姑姐小斂之奠

奠既夕朝廟有二廟則饌于禰廟有小斂奠尸啓

三鼎特豚而以魚腊配之豚魚腊

特牲

有上中下三鼎牲上鼎魚中鼎腊下鼎豚合升魚鱠

昏禮共牢

陳三鼎於寢門外

大斂之奠

謝九腊左胖

朔月奠

朔月用特豚魚腊陳三鼎如初

遷祖奠

陳鼎如殯

五鼎

羊豕曰少牢凡五鼎皆用羊豕而以魚腊配之

羊豕魚腊膚

少牢

雍人陳鼎五魚鼎從羊三鼎在羊鑊之西膚從豕二鼎在豕鑊之西倫膚九魚用鮒十有五腊一純

聘禮致殮衆

介皆少牢五鼎

玉藻諸侯朔月少牢

少牢五鼎大夫之常事又有殺禮而用三鼎者如

有司徹乃升羊豕魚三鼎腊為庶羞膚從豕去腊

膚二鼎陳於門外如初以其繹祭殺於正祭故用

少牢而鼎三也又士禮特牲三鼎有以盛葬奠加

一等用少牢者如既夕遣奠陳鼎五于門外是也

七鼎

牛羊豕魚腊腸胃膚

公食大夫

甸人陳鼎七此下大夫之禮

九鼎

牛羊豕魚腊腸胃膚鮮魚鮮腊

公食大夫上大夫九俎九俎即九鼎也魚腊皆二俎

明加鮮魚鮮腊

牛羊豕曰大牢凡七鼎九鼎者大牢而以魚腊腸

胃膚配之者為七又加鮮魚鮮腊者為九

十鼎

正鼎七

牛羊豕魚腊腸胃膚

陪鼎三

脚腫臄陪鼎又曰羞鼎所謂陪鼎羞鼎皆銅鼎也銅鼎所以實羹者也亨人祭祀賓客共銅鼎銅羹所以具五味也其菜則

藿牛苦羊薇豕其具則脚牛臄羊臄豕自羹言之曰銅羹自鼎言之曰銅鼎以其陪正鼎曰陪鼎以其為庶羞曰羞鼎其實一也

聘禮

設殮上介飪一牢鼎七羞鼎三羞鼎則陪鼎也

十二鼎

正鼎九 牛羊豕魚腊腸胃膚鮮魚鮮腊

陪鼎三 腳臠臠

聘禮宰夫朝服設殮飪一牢在西鼎九羞鼎三 饗

飪一牢鼎九設於西階前陪鼎當內廉

周禮膳夫王日一舉鼎十有二物皆有俎 后與王同庖

凡十鼎十二鼎皆合正鼎陪鼎或十或十二也郊 特牲云鼎俎奇而邊豆偶以象陰陽鼎有十有十 二者以其正鼎與陪鼎別數則為奇數也

禮記禮運實其簠簋籩豆劔羹 疏實其簠簋籩豆劔羹者此舉事尸之時所供設也若邊豆亦兼據

賓客及兄弟等

方氏慈曰以稻粱而實簠以黍稷而實簋以水土之品而實籩豆以五味之和而實劔鼎故曰實

儀禮士虞禮一劔亞之 疏一劔亞之者菹以東也 設一劔於豆南 注劔菜羹也

尸祭劔嘗劔

士虞禮記劔芼用苦若薇有滑夏用葵冬用苴有柶 注苦也苴莖類也乾則滑夏秋用生葵冬春用乾苴

特牲饋食禮劔在東房南上 注東房房中之東當夾北 兩劔芼設於豆

南南陳 注芼菜也 記劔芼用苦若薇皆有滑夏葵冬苴

少牢饋食禮上佐食羞兩劔取一羊劔於房中坐設於

韭菹之南下佐食又取一豕劔於房中以從上佐食受

坐設於羊劔之南皆芼皆有柶尸扱以柶祭羊劔遂以

祭豕劔嘗羊劔 司士進一劔於上養又進一劔於次

養 疏神坐之上止有羊豕二劔一進于上佐食一進于下佐食

陳氏禮書鼐鼎鼐劔鼎之器於象為備 易曰鼎象也 鼎之齊

于金為多 六分其金而錫居一謂之鐘鼎之齊 下有足上有耳有鼐以覆之有

鉉以舉之 說文鼐以木橫其鼎耳而舉之周禮廟門容大鼐七個即易玉鉉也鼐幕狄切 鼐茅為之長則

束其本短則編其中局木為之大者廟門容七箇小

者闡門容三箇考工記詩稱鼐鼎及鼐爾雅曰鼎絕大者謂之鼐圓弁上者謂之鼐附耳外謂之鉞欵足謂之鬲士虞禮有上鼎中鼎下鼎有司徹司馬舉羊鼎司士舉豕鼎魚鼎則鼎之體有大小侈弁之別而其用有牛羊豕魚之異天子諸侯有牛鼎後漢書曰函牛之鼎大夫有羊鼎士豕鼎魚鼎而已上得兼下下不得兼上則鼐鼎特王有之也周官膳夫王日一舉鼎十有二掌客諸侯之禮鼎皆有十二聘禮賓之殮饗皆飪一牢鼎九而殮腥一牢鼎七饗腥二牢鼎二七上介殮饗皆飪一牢鼎七而饗腥一牢鼎七衆介殮少牢飪鼎五大夫少牢五鼎士特牲喪禮三鼎既夕五鼎而掌客聘禮諸侯與卿之鼎過于王之數士既夕之鼎過於特牲之制何也聘禮陳鼎也王之日舉食鼎也特牲

庸禮也既夕斯須禮也然所謂陪鼎羞鼎皆鉶鼎也鉶鼎所以實羹者也亨人祭祀賓客共鉶羹鉶羹所以具五味也其芼則藿牛苦羊薇豕也其臭則腳牛臄羊臄豕也自羹言之曰鉶羹自器言之曰鉶鼎以其陪正鼎曰陪鼎以其為庶羞曰羞鼎其實一也王日食九鼎而陪鼎三公食大夫七鼎而鉶鼎四宰夫設四鉶于豆南掌客上公鉶四十有二侯伯鉶二十有八子男鉶十有八聘禮之賓殮饗之羞鼎皆三上介殮饗之羞亦三少牢佐食設羊鉶豕鉶特牲主婦設兩鉶然公食大夫之鉶多於王日食者以公食者衆故也聘介之鉶同於賓者以王鼎殺故也周官亨人掌共鼎鑊給以水火之齊少牢饗在廟門外之東三鼎在羊鑊之西二鼎在豕鑊之西然則牲體皆亨於鑊然後肉胥之鼎而羹納

之鉶登大羹在登則鑊者釜錡之總名也舊圖天子之鼎飾以黃金諸侯飾以白金容一斛大夫羊鼎飾以銅容五斗士豕鼎飾以鐵容三斗而牛羊豕鼎各狀其首於足上若然魚鼎腊鼎豈皆狀以魚腊乎所謂飾以金與銅鐵而容一斛與五斗三斗蓋以後世之鼎言之也士喪禮陳鼎於寢門外西面士虞陳鼎於門外之右北面鼎入設於西階前東面特牲陳鼎於門外北面鼎入當阼階東面則鼎固有面矣其詳不可得而知

蕙田案鼎說文云三足兩耳和五味之寶器也禮運備其鼎俎疏案少牢陳於東方堂序西面北上俎皆設於鼎西陳氏禮書曰士虞禮有上鼎中鼎下鼎有司徹司馬舉羊鼎司

士舉豕鼎魚鼎則鼎之體有大小侈弇之別而其用有牛羊豕魚之異天子諸侯有牛鼎士豕鼎魚鼎而已上得兼下下不得兼上鼐爾雅云鼎絕大謂之鼐鼐爾雅云鼎圓弇上謂之鼐注斂上而小口者周頌絲衣云鼐鼎及鼐鼐特牲饋食陳鼎於門外有鼐佐食升所俎鼐之鄭注鼐通冪冪特牲饋食右人抽冪委於鼎北有司徹乃設冪鼐陳鼎於門外如初注今文冪為鉉案鼎卦有金鉉玉鉉馬云鉉扛鼎而舉之也鉶禮運實其簠簋籩豆鉶羹周禮亨人祭祀共鉶羹賈疏鉶羹是陪鼎盛之於鉶器即為之鉶羹掌客鉶四十有二特牲禮籩豆鉶在東房主婦設兩鉶芼少

牢禮有羊鉶豕鉶鄭云鉶美器也鑊周禮亨人掌共鼎鑊鄭注鑊所以煮肉及魚腊之器少牢禮爨在廟門外之東大夫五鼎羊豕腸胃魚腊各異鑊鑊別有一鼎鑊中肉孰各升一鼎

周禮考工記匠人廟門容大局七箇闈門容小局三箇

注大局牛鼎之局長三尺每局為一箇七箇二丈一尺小局脚鼎之局長二尺參箇六尺脚鼎亦牛鼎但上牛鼎局長三尺據正鼎而言此言脚鼎據陪鼎三脚鼎而說也

陳氏禮書束冪茅為之束其本飾以朱編冪茅為之編其中飾以朱大局飾以朱小局飾以朱

公食大夫禮甸人陳鼎設局冪若束若編考工記曰廟門容大局七箇闈門容小局三箇說文曰局外門之閑也蓋鼎局之制取象於門局而廟門之度取數於鼎局取數於鼎局則鼎之出入有容矣大局牛鼎

之局也小局羊豕鼎之局也鄭氏謂牛鼎之局長三尺脚鼎之局長二尺然脚鼎乃牛鼎之陪者也以小局為脚鼎之局而不以為羊豕鼎之局者以其長止二尺故也局謂之鉶亦謂之冪易稱玉鉶金鉶說文曰冪以橫木貫耳而舉之則木其質也金玉其飾也冪茅為之長者束本短者編中陳鼎必於門外舉之則去冪然後入既入則抽局然後加七

蕙田案以上鼎局鉶

禮記明堂位俎有虞氏以梲夏后氏以巖殷以楨周以

房俎注梲斲木為四足而已巖之言蹙也謂中足為橫距之象周禮謂之距楨之言枳楨也謂曲橈之也房謂足下跗也上下兩間有似于堂房魯頌曰籩豆大房疏虞氏質未有餘飾故鄭知梲有四足而已蹙謂足橫辟不正鄭注巖之言蹙謂蹙足間有橫似有橫蹙之象也周則謂此俎之橫者為距楨枳之樹其枝多曲橈殷俎似之周俎頭各有兩足足下各別為跗足間橫者似堂之壁橫下二跗似堂之東西頭各有房但古制難識不可悉知方氏慈曰梲者斲木為足無餘飾也苟完而已巖者于足間加橫木焉植為立橫為巖故也楨者既有橫木又為曲橈之形則于是為具故也此皆漸致其備

陳氏禮書殷之橫距與夏同而曲其足與三代異周之下距與三代異而直其足與虞夏同詩言大房傳言房烝此房俎也少牢禮言俎距此橫距也其高下脩廣無文舊圖謂高二尺四寸廣尺四寸不可考莊周曰加肩尻于雕俎之上唐褚遂良曰禹雕其俎士喪禮有素俎蓋雕俎始於禹而後世用之於吉凶者文質於是異矣殷又曰棋棋之枝屈而不能伸故殷俎其形如棋故名之房者堂之偏者也周俎之足上下兩間其形象之故曰房俎

詩魯頌閟宮

毛魚哉羹籩豆大房

傳羹大羹羹也大房半體之俎也箋大房玉飾俎也其制

足間有橫下有跗似乎堂後有房然疏大羹羹者以特牲士之祭祀尚有大羹羹故以此羹兼二羹也特牲注云大羹清煮肉汁不和貴其質也羹羹肉汁之有菜和者也大羹謂太古之羹羹謂盛之銅器其大羹則盛之于登以人為名故不舉所盛之器也大房與籩豆同文則是祭祀之器器之名房者惟俎耳故

知大房半體之俎明堂位曰俎有虞氏以椀夏后氏以斝殷以棋周以房俎注云椀斝木為四足而已歲謂中足為橫距之象棋謂曲撓之也房謂足下跗也上下兩間有似于堂房然稱房也知是半體者周語云禘郊之事則有全烝王公立飫則有房烝親戚燕饗則有殺烝如彼文次全烝謂全載牲體殺烝謂體解節折則房烝是半體可知此亦云房故知是半體之俎言禘郊乃有全烝宗廟之祭唯房烝耳故舉大房而言也昏禮婦饋舅姑特豚合升側載注右胖載之舅俎左胖載之姑俎是俎載半胖之事也明堂位稱祀周公于太廟俎用椀斝此云大房蓋魯公之廟用大房也又解房俎稱大之意以其用玉飾之美大其器故稱大也知大房玉飾者以俎豆相類之物明堂位說祀周公之禮云薦用玉豆豆既玉飾明俎亦玉飾其制足間有橫其下有跗以明堂之文差次為然跗上有橫似于堂上有房故謂之房也

何氏楷曰爾雅云木豆謂之豆竹豆謂之籩陳祥道云籩有滕緣其實乾實豆若脰然其實菹醢大房所以載牲體者鄭云玉飾俎也其制足間有橫其下有跗似乎堂後有房然孔云知大房玉飾者以俎豆相類之物明堂位說祀周公之禮云薦用玉豆豆既玉飾明俎亦玉飾也案明堂位云俎有虞氏以椀夏后氏以斝殷以棋周以房俎又云以禘禮祀周公於太



廟俎用椀。巖，此言大房者。舊說謂斷木為椀，橫距為巖。虞氏之俎，斷木四足而已。夏則加橫木於足中央，為橫距之形。椀枝多曲，商於俎之足間，橫木為曲撓之形。若椀然，房之制有戶闕。周又設下跗於兩端，若房然。商之曲其足與三代異。周之直其足與虞夏同。故兼稱椀巖者，所以著大房之象。明其同椀巖之制，其實本名大房，非謂用椀。又用巖也。房既以取象得名，而毛傳乃解為半體之俎，蓋本於周語謂禘郊之事，則有全烝。王公立飲，則有房烝。親戚燕享，則有殽烝。彼文次全烝，謂全載牲體，殽烝謂體解節折，則房烝是半體可知。然既明言禘郊之事有全烝矣，此固禘祭之禮也。何得僅用半體乎？毛氏之義於是疎矣。

小雅楚茨為俎孔碩，或燔或炙。燔，取擘臂炙肉也。炙，燔燔肉也。炙，肝炙也。皆從獻之俎也。其

為之於爨必取肉也。肝也。肥碩美者。疏：鄭以上或肆為陳其骨體於俎，則此非尸賓常俎。故為從獻之俎。既以為從獻之俎，明燔炙是從獻之物。故為燔肉炙肝也。言從獻者，既獻酒即以此燔肉從之。而置之在俎也。俎之常者，隨體所值。此特言孔碩，故云必取肉也。肝也。肥而碩美者也。知燔肉炙肝者，特性主人獻尸賓長。以肝從主，婦獻尸兄弟以燔從。彼燔與此燔同，則彼肝與此炙同。故云炙炙肝也。炙既用肝，明燔用肉矣。

儀禮士虞禮七俎在西塾之西。注：不饌于塾。上統于鼎也。羞燔俎在內。

西塾上 鼎入七俎從設 俎入設於豆東 賓長以

肝從實於俎 薦菹醢設俎

特牲饋食禮贊者錯俎。注：鼎入者其錯俎東縮。疏：少牢云俎皆設于鼎西。西肆。佐食升所

俎。鼎之設於阼階西。注：斯謂心舌之俎也。郊特牲曰：斯之為言敬也。言主人之所以敬尸之俎。主人升

入復位俎入設於豆東。魚次腊，特於俎北。注：入設俎載者腊，特饌要方也。凡饌必方。

者明食味人之性所以正 薦脯醢設折俎。注：凡節解者皆曰折俎。不言其體略云折俎，非貴體也。上賓脩象賓儀，公有司設之。

命佐食徹尸俎 祝命徹阼俎豆籩 祝執其俎以

出 出主婦薦俎 佐食徹阼俎

特牲饋食禮記 斯俎心舌皆去本末午割之實於牲鼎

宗廟制度

七

載心立舌縮俎注午割從橫割之亦勿沒立縮順其性心舌知食味者欲尸之享此祭是以進之

尸俎右肩臂臠肫胙正脊二骨橫脊長脅二骨短脅注尸俎也士之正祭禮九體貶于大夫有併骨二亦得十一之名合少牢之體數此所謂放而不致者凡俎實之數奇脊無中脅無前貶于尊者不貶正脊不奪正也正脊二骨長脅二骨者將舉於尸尸食未飽不欲空神俎

膚三注為養用二厭飫一也離肺一注離猶挫也小而長午割之亦不提心謂之舉

肺注為尸主人主婦祭今文判為切魚十有五注魚水物以頭枚數陰中之物取數于月十有五日而盈少牢饋食禮亦云十有五而俎尊卑

同此所謂經而等也 腊如牲骨注不但言體以有一骨二骨者

祝俎髀脰脊二骨脅二骨注凡接于神及尸者俎不過牲三體以特牲約加其可併者二亦得奇名少牢饋食禮羊豕各三體膚一離肺一

胙俎臂正脊二骨橫脊長脅二骨短脅注主人尊欲其體得祝之加數五體又于其可併者二亦得奇名臂左體臂右體臂者以其尸用右不云折明膚一

離肺一 主婦俎蔽折注蔽後足折分後右足以為佐食俎不分左臠折碎大夫妻其餘如胙俎注餘謂脊脅膚肺

佐食俎蔽折脊脅注三體卑者從正膚一離肺一

賓骼長兄弟及宗人折其餘如佐食俎注骼左骼也賓俎全體眾賓及

眾兄弟內賓宗婦若有公有司私臣皆殺脊注此所折骨直破折餘體可殺

者升之俎一而已不備 三者賤凡骨有肉曰蔽 膚一離肺一

少牢饋食禮司馬升羊右胖髀不升肩臂臠肫胙正脊

一脰脊一橫脊一短脅一正脅一代脅一皆二骨以並

腸三胃三舉肺一祭肺三實於一鼎注升猶上也上右胖周所貴也髀不升近竅賤也肩臂臠肫胙也脊脅骨多六體各取二骨併之以多為貴舉肺一尸食所先舉也祭肺三為尸主人主婦

司士升豕右胖髀不升肩臂臠肫胙正脊一脰脊一橫

脊一短脅一正脅一代脅一皆二骨以並舉肺一祭肺

三實於一鼎注豕無腸胃君子不食困腴

雍人倫膚九實於一鼎注倫擇也膚脅革肉擇之取美者

司士又升魚腊魚十有五而鼎腊一純而鼎腊用麋注司

士又升副俸者合升左
右胖曰純純猶全也

卒胥乃舉

陳鼎於東方當序南於

洗西皆西面北上膚為下七皆加於鼎東枋俎皆設於

注所俎在北將先載也異其設文不當鼎

佐食上利升牢心舌載於所俎心皆安下切上午割勿

沒其載于所俎末在上舌皆切本末亦午割勿沒其載

於所橫之皆如初為之於爨也

注牢羊豕也安平也平割其下于載便也凡割本末食必正也午割使可

上利升羊載右胖髀不升肩臂臠膊髀正脊一胫脊一

橫脊一短脅一正脅一代脅一皆二骨以並腸三胃三

長皆及俎拒舉肺一長終肺祭肺三皆切肩臂臠膊髀

在兩端脊脅肺肩在上

注升之以尊卑載之以體次各有宜也拒讀為介距之距俎距脛中當橫節也凡牲體之數及

下利升豕其載如羊無腸胃體其載於俎皆進下

注進下變于食

生也羊次其體豕言進下互相見

司士三人升魚腊膚魚用鮒十有五而俎縮載右首進

腴

腊一純而俎亦進下肩在上

膚九而俎亦橫載革順

佐食上利執羊俎下利執豕俎司士三人執魚腊膚俎

序升自西階相從入設俎羊在豆東豕亞其北魚在羊

東腊在豕東特膚當俎北端

主人獻祝佐食設俎牢髀橫脊一短脅一腸一胃一膚

三魚一橫之腊兩髀屬於尻

注皆升下體祝賤也魚橫者四物共俎殊之也腊兩髀屬于尻尤賤不殊

主人酌獻上佐食俎設於兩階之間其俎折一膚

注佐食不得成

主人又獻下佐食亦如之其胥亦於階間西上亦折一

膚注上佐食既獻則出就其俎

有司徹乃斝尸俎注斝温也卒斝乃升羊豕魚三鼎無腊與膚

注腊為庶羞膚從豕去其鼎者儻尸之禮殺於初

乃升司馬牝羊亦司馬載載右體肩臂肫骼臠正脊一

脰脊一橫脊一短脅一正脅一代脅一腸一胃一祭肺

一載於一俎注言斝尸俎復序體者明所舉肩骼存焉亦著脊脅皆一骨也臠在下者折分之以為肉消俎也一俎謂司士所設羊鼎西第

一俎注羊肉消臠折正脊一正脅一腸一胃一濟肺一載於南

俎注肉消肉在汁中者以增俎實為尸加也必為臠折上所折分者濟肺離肺也南俎雍人所設在南者此以下十一俎俟時而載于此歷說之爾

司士牝豕亦司士載亦右體肩臂肫骼臠正脊一脰脊

一橫脊一短脅一正脅一代脅一膚五濟肺一載於一

俎注臠在下者順羊也俎謂雍人所設在北者

侑俎羊左肩左肫正脊一脅一腸一胃一切肺一載於

一俎 侑俎豕左肩折正脊一脅一膚三切肺一載於

一俎注侑俎用左體侑賤其羊俎過三體有肫尊之加也豕左肩折折分為長兄弟俎也切肺亦祭肺互言之耳無羊消下尸也豕又祭肺不濟肺不備禮俎司士所設羊鼎西之北俎也豕俎與尸同

冢俎羊肺一祭肺一載於一俎羊肉消臂一脊一脅一

腸一胃一濟肺一載於一俎豕脊臂一脊一脅一膚三

濟肺一載於一俎注冢俎主人俎無體遠下尸也以肺代之肺尊也加羊肉消而有體崇尸惠亦尊主人臂左臂也侑用肩主人

用臂下之也不言左臂者大夫尊空其文也降于侑羊體一而增豕膚三有所屈有所申亦所謂順而撫也冢俎司士所設豕鼎西俎也其消俎與尸俎同豕俎又與尸豕

主婦俎羊左臠脊一脅一腸一胃一膚一濟羊肺一載

於一俎注無豕體而有膚以主人無羊體不敢備也無祭肺有濟肺亦下侑也祭肺尊言濟羊肺者文承膚下嫌也膚在羊肺上則羊豕之體名同相

亞也其俎司士所設在魚鼎西者

司士牝魚亦司士載尸俎五魚橫載之侑主人皆一魚

亦橫載之皆加臠祭於其上注橫載之者異于牲體彌變于神臠刻魚時割其腹以為大臠也可用祭也其

五禮通考卷之四 宗廟制度

五

五

五

五

五

五

五

五

七頁三
豕又與尸
豕同

若不儻尸 尸食乃盛俎臠臂肫脰脊橫脊短脅代脅

皆牢 注盛者盛于所俎也此七體羊豕其脊脅皆取一骨也與所舉正脊幹體凡十矣肩未舉既舉而俎猶有六體 魚七 注盛半也魚十有五而俎

其一已舉必盛半者魚無足翼于性象脊脅而已 腊辯無髀 亦盛半也所盛者右也脊屬焉言無髀者云一純而俎嫌有之

主婦洗於房中酌致於主人 佐食設俎臂脊脅肺皆

牢膚三魚一腊臂 注臂左臂也特性五體此三者以其牢與腊臂而七牢腊俱臂亦所謂腊如牲體

酌致爵於主婦 佐食設俎於豆東羊臠豕折羊脊脅

祭肺一膚一魚一腊臠 注豕折豕折骨也不言所折略之特性主婦齧折豕無脊脅下主人羊豕四體與腊臠而五

陳氏禮書牲體之在鼎曰胥在俎曰載魚載則縮肉載則衡鼎俎貴奇邊豆貴偶奇以象陽偶以象陰觀聘禮有牛羊豕魚腊腸胃膚鮮魚腊之九鼎腳臠臠之三鼎少牢五鼎五俎特牲三鼎三俎而折俎非正俎周官膳夫鼎十有二陪鼎非正鼎玉藻諸侯日食

三俎朔日五俎則鼎俎奇可知矣然有司徹有六俎者蓋尸也侑也主人也主婦也各一俎司馬之羞羊涪也司士之羞羊涪也各一俎俎列而陳之則貴奇散而用之雖偶可也

又曰大夫所俎士所俎禮記曰所之為言敬也郊特牲所俎心舌皆去本末午割之實於牲鼎載心立舌縮俎 鄭氏曰立縮順其性心舌知食味者欲尸之饗此祭是以進之 少牢禮心載於所俎末在上

舌皆切本末亦午割勿沒其載於所橫之則士之所俎立舌而不立心大夫之所俎立心而不立舌士之載縮俎則於俎為縮於人為橫大夫之載橫之則於俎為橫於人為縮特牲尸九飯乃盛所俎下大夫八飯即盛所俎則士之所俎盛於飯後下大夫之所俎盛於飯間矣 士九飯少牢十一飯下大夫亦十一飯 所俎之禮其升心舌則佐

五禮通考卷之二十四 宗廟制度

食也其設之則阼階西也其羞之則主人也其置之則腊北膚北也特牲主人羞所俎腊北少牢主人羞所俎升自作階置于膚北制之在合亨之前羞之在尸食舉之後故尸之舉幹舉骼舉魚舉肩以至舉肺正脊佐食受之加於胙俎而俎釋三个以備陽厭則神俎之體歸於所俎多矣士喪禮無所俎祭殤無所俎無尸故也士虞禮不以所俎而以篚尚質故也特牲尸設佐食徹尸俎有司徹司士歸尸俎士虞出從者奉篚哭從之則與諸臣之自徹者有間歟

蕙田案俎楚茨詩為俎孔碩何楷云案特牲記俎之類不一有所俎有折俎有尸俎有胙俎有主婦俎有祝俎有侑食俎有賓俎所俎載牢心舌於上設於尸饌之北尸每食牲體

反著於所俎是主人敬尸之俎郊特牲所謂所之為言敬也折俎謂節解者旅酬時所設也尸俎事尸之俎牲禮有九曰肩曰臂曰臠曰肫曰脰曰正脊二骨曰橫脊二骨曰長脅二骨曰短脅凡九體又有膚三離肺一扞肺三魚十有五腊如牲骨胙俎者主人之俎自胙俎而下亦總名為執事之俎周禮膳夫物皆有俎疏云鼎各一俎其四代之俎不同椀明堂位有虞氏之俎鄭注斷木為四足而已疏夏俎名椀禮圖云椀長二尺四寸廣一尺二寸高一尺諸臣畫雲氣天子犧飾之歲明堂位夏后氏之俎鄭注歲之言蹙也謂中足為橫距之象周禮謂之距又明堂位俎用椀

歲疏夏俎名歲歲亦如椀直有脚曰椀加脚
 中央橫木曰歲椀明堂位曰殷以椀鄭注椀
 之言枳椀也謂曲撓之也疏枳椀之樹其枝
 多曲撓殷俎似之房俎明堂位曰周以房俎
 鄭注房謂足下跗也上下兩間有似於堂房
 疏云兩頭各有兩足足下各為跗足間橫者
 似堂之壁橫下二跗似堂之東西頭各有房
 又名大房魯頌籩豆大房毛傳大房半體之
 俎疏周語有全烝房烝言禘郊乃有全烝宗
 廟之祭唯房烝耳故舉大房而言大房用玉
 飾之知者以俎豆相類之物明堂位說祀周
 公之禮云薦用玉豆既玉飾明俎亦玉飾
 山堂曰長二尺四寸廣尺二寸高一尺漆兩

端赤中央黑

周禮天官內饗辨體名肉物

注體名脊脅有臂臑之屬疏云體名脊脅有臂臑之屬者案少牢解羊豕前

體有臂臑後體膊骼又有正脊脰脊橫脊又有短脅正脅代脅是其體十一體

凡宗廟之祭祀掌割亨之事

疏此不言煎和者鬼神尚質不貴滋味

夏官司士凡祭祀帥其屬而割牲羞俎豆

注割牲制體也羞進也疏若據祭祀則

禮運云體其犬豕牛羊鄭云謂分別骨肉之貴賤以為眾俎也若據饗則左氏傳云王饗有體薦燕有折俎是也

諸子大祭祀正六牲之體

注正謂祀載之疏案少牢特性移鼎入陳即有一人鼎中七出牲體一人在鼎西北面

載之于俎既言正六牲之體明此二事也

禮記禮運體其犬豕牛羊

注體其犬豕牛羊謂分別骨肉之貴賤以為眾俎也疏體其犬豕牛羊者亨之既孰乃

體別骨之貴賤以為眾俎供尸及待賓客兄弟等體其犬豕牛羊謂分別骨之貴賤以為眾俎

腥其俎孰其殺

注腥其俎謂豚解而腥之孰其殺謂體解而爛之疏云腥其俎謂豚解而腥之者案士喪禮小斂之奠載牲體兩

解兩肩兩肱并脊凡七體也士虞禮主人不視豚解注云豚解解前後脰脊脅而巳是豚解七體也案特牲少牢以薦孰為始之時皆體解無豚解以無朝踐薦腥故也其天子諸侯既有朝踐薦腥故知腥其俎之為豚解云孰其殺謂體解而爛之者體解則特牲少牢所升于俎以進神者是也案特牲九體有一臂二肱三肫

四骼五正脊六橫脊七長脊八短脊九少牢則十一體加以脰脊代脊為十一體也是分豚為體解此孰其殺謂體解訖以湯爛之不全孰次于腥而薦之堂故祭義曰爛祭祭腥而退是也此則腥以法上古爛法中古也

陳氏禮書骨體周禮王之牲事冢宰太僕贊之太宰及納亨贊

王牲事太僕祭祀贊王牲事五官共奉之內饗外饗割亨之內饗凡宗廟之祭祀掌割亨之

事外饗掌外祭祀之割亨司士帥其屬而割羞司士凡祭祀帥其屬而割羞俎豆諸子正其牲

體蓋司士掌羣臣之版諸子掌國子之倅則凡預祭

者皆在所掌故割羞正體繫之夫肱骨三肩臂臑也

股骨三肱亦作膊音純胛亦作胛音純也既夕前後裳長及蔽脊骨三正脊脰脊

橫脊也脅骨三代脅長脅特牲又曰幹短脅也正脊之前則

臑也亦謂之脰肱之上則髀也然則左右脇之肩臂臑與左

右股之肱胛而為十有二脊骨三與左右脅骨六

而為九二蔽正祭不薦於神尸主人之俎兩髀不升

於主人主婦之俎臑不升於吉祭之俎士虞祝俎髀脰則祭之

所用者去脾臑而二十有一去二蔽而為十九矣國

語曰禘郊之事則有全脊王公立飫有房脊親戚燕

飲有殺脊則全脊豚解也房脊體解也殺脊骨折也

士喪禮特豚四鬣去蹄兩胎脊也脊既夕鼎實羊左胖

亦如之然則四鬣者殊左右肩髀而為四又兩胎一

脊而為七此所謂豚解也士喪禮略豚解而已至虞

然後豚解體解兼有焉若夫正祭則天子諸侯有豚

解體解禮運曰腥其俎孰其殺體其犬豕牛羊腥其俎謂豚解而腥之為七體孰其殺謂解之爛之為二十一體大夫士有

體解無豚解以其無朝踐獻腥之禮故也儀禮有言

合升有言升左胖有升右胖者士冠禮特豚載合升

喪禮大斂亦豚合升則豚與吉凶之禮皆合升也用

成牲者然後升其胖豚合升則髀亦升矣士喪禮載

兩髀於兩端是也升其胖則去髀矣既夕禮實羊豕

左胖髀不升是也既夕升羊豕左胖士虞升左胖公
食大夫鄉射記少牢皆升右胖特牲尸俎右肩蓋禮
以右為貴而喪以左為上觀吉禮魚寢右喪禮魚左
首則喪之反吉可知矣少牢尸俎羊豕體十一侑羊
體三侑則左肩而已特牲尸之牲體九祝三主人與
主婦五佐食三賓一長兄弟及宗人折其餘如佐食
俎眾賓而下皆殺脊尸脊無中脅無前此尊卑之辨
也祭統曰商人貴髀周人貴肩以周人之禮觀之脅
貴中而賤兩端特牲食幹
鄭云長脅骨貴右而賤左貴前而賤後
貴上而賤下貴上則祭不升髀以在體之左後故也
賤下而苞取下體者以脛骨可以久藏故也貴前而
祭不用膾者以非體之正故也士喪禮斂奠之俎載
兩髀於兩端兩肩亞兩肱亞脊肺在中少牢肩臂膈

膊膈在兩端脊脅肺肩在上則俎之有上下猶牲體
之有前後也肩臂膈在上端則膊膈在下端矣喪奠
兩髀於兩端此喪事質猶用商禮故也特牲尸俎正
脊二骨長脅二骨胙俎亦正脊二骨長脅二骨少牢
脊三脅三皆二骨以並蓋肩臂膈膊膈之骨不折所
折者脊脅也脊二以並多為貴故也少牢脊則先正
脊脅則先短脅以屈而縵之故也士虞禮尸舉魚腊
俎俎釋三箇特牲佐食盛胙俎俎釋三箇則士虞釋
三箇者不盡人之歡也特牲釋三箇將以改饌陽厭
也少儀凡膳告於君子太牢以牛左肩臂膈折九箇
少牢以羊左肩七箇植豕以左肩五箇膳以肩不以
膊者貴其前也肩以左不以右者右以祭也
又曰舉肺祭肺儀禮少牢舉肺祭肺祭肺三皆切之

則舉肺一者尸之所先食者也故剝離之而不切祭肺三者尸與主人主婦之所祭者也故切之而不剝離舉肺亦謂之離肺亦謂之齊肺祭肺亦謂之剝肺亦謂之切肺則離與剝以制之名之也齊與切以所用名之也祭肺祭而不齊舉肺齊而必祭祭肺三皆在尸俎而舉肺各於其俎故儀禮尸俎昨俎以至主婦佐食賓長兄弟宗人衆賓及衆兄弟內賓宗婦公有司之俎皆離肺一則祭肺三者施于尸主人主婦之接祭也皆離肺一者自尸至公有司食之也少儀曰牛羊之肺離而不提心離而不提心則絕而祭之故挽手則剝而祭者不挽手矣祭以右手見鄉射凡祭必于脯醢之豆間特公食大夫有司徹祭于上豆之間以豆數多故也祭之尚肺周禮而已若有虞氏則祭

首夏后氏則祭心商則祭肝以時異則禮異也周之尚肺特宗廟賓客飲食之間而已若五祀則尸先脾中霤先心門先肝以事異則禮異也士冠有齊肺而鄉飲鄉射燕禮之類皆有離肺而無祭肺婚禮有離肺又有祭肺鬼神陰陽之意也特牲饋食先祭肺後祭肝祝亦祭肺後祭肝則祭肺非不祭肝也以肺為主耳由是推之夏商非不祭肺也以心與肝為主而已

又曰腸胃膚少儀曰君子不食圉腴鄭康成曰惟燂者有膚則牛羊有腸胃而無膚豕有膚而無腸胃豕雖有膚然四解而未體折無膚豚而未成牲無膚士喪禮豚皆無膚以未成牲故也既夕禮大遣奠少牢四解無膚以未體折故也士虞禮膚祭三取諸左臠

上也膾脰鄭康成曰膚脅革肉蓋豕肉之美者不過脅革肉而已故禮於膚皆謂之倫膚東晉所謂禁鬻者豈此類歟公食大夫魚腸胃倫膚若九若十有一下大夫若七若九蓋士一命故其數七小國之卿次國之大夫再命故其數九大國之卿三命故其數十一公食大夫膚與牲皆七而少牢膚與牲體皆九隆于祭禮故也聘禮腸胃與膚不同鼎公食大夫腸與膚不同俎腸胃常在先膚常在後者以腸胃出於牛羊膚出於下牲故也公食大夫腸胃膚皆橫諸俎垂之少牢所俎腸胃皆及俎拒蓋腸胃之長及俎拒膚則垂之而已

楊氏復儀禮旁通牲體圖賈氏有司徹不賓尸乃盛俎疏云凡骨體之數左右合為二十一體案少牢注

云肩臂臑肱骨也膊胛股骨鄉飲酒注前脛骨三肩臂臑也後脛骨二膊胛也又後有髀髀折特牲記云主婦俎髀折注云髀後足也骨體不數者凡體前貴於後髀賤於臑故數臑不數髀是以不升於鼎又髀在肫上以竅賤正俎不用又脊有三分一分以為正脊次中為脰脊後分為橫脊脅亦為三分前分為代脅次中為長脅後分為短脅是其二十一體士虞用專膚為折俎取諸脰臑注云專猶厚也折俎謂主婦以下俎也體盡人多折骨以為之蓋正骨之前有臑亦謂之脰但不升於吉祭之俎今案髀雖尸俎不升亦有用髀者如士虞祝俎有髀特牲祝俎有髀少牢祝俎有髀又腊有兩髀屬於尻是也尸俎不用二髀尸以下有用髀者特牲主婦俎髀折佐食俎髀

折是也

二十一體

十九體合兩解為二十一體 羊豕同

士冠禮三醮有乾肉折俎

疏曰或為豚解而七體以乾之謂之乾肉將升于俎則節折為二十一體

陳祥道曰國語曰禘郊之事則有全胥王公立飫有房胥親戚燕飲有殺胥則全胥豚解也房胥體解也殺胥骨折也士喪禮特豚四鬣去蹄兩胛脊既夕鼎實羊左胛亦如之然則四鬣者殊左右肩髀而為四又兩胛一脊而為七此所謂豚解也若夫正祭則天子諸侯有豚解體解禮運曰腥其俎孰其殺體其犬豕牛羊腥其俎謂豚解而腥之為七體孰其殺謂解之爛之為二十一體是也大夫士有體解無豚解以其無朝踐獻腥之禮故也 朱先生曰豚解之義陳

說得之體解則折脊為三兩胛兩肱兩股各三通為二十一體凡牲與腊方解割時皆是如此但牲則兩髀以賤而不升於正俎耳故少牢禮具列自髀以下凡二十一體但髀不升耳而鄭注云凡牲體之數備於此初不及他體也况此言腊則又不殊賤也而周禮內饗及此經昏禮兩疏皆言二十一體乃不數兩髀而不計其數之不足蓋其疎略至少牢疏及陳祥道乃去髀而以兩殼足之蓋見此經後篇猶有脰及兩殼可以充數然欲盡取之則又衍其一故獨取兩殼而謂脰非正體若果如此則殼亦非正體又何為而取之耶此其為說雖巧而近於穿鑿不可承用

十九體

去兩髀不并合左右兩相為十九體 羊豕同

肩臂臠三

合左右兩相為六 膊胙二

合左右兩相為四

正脊脰脊橫脊三

脊在上無左右兩相之數

短脅長脅代脅

右兩相為六

左右體兩相合為十九神俎不用左體故少牢禮只用右體十一其左體則侑以下用之如侑俎羊左肩左肫豕左肩折是也主人俎臂一亦左臂也賓羊骼一亦左骼也若右骼神俎用之矣

十一體不合左右兩相故前脛骨三肩臂臑也亦曰後脛

骨二膊胛也膊亦作肫胛亦作胛亦曰肱骨脊有三分前分為正脊次中

為脰脊後分為橫脊脊亦作三分前分為代脊次中

為長脊後分為短脊長脊亦曰正脊案士虞特性少牢皆云舉幹幹即長脊也少牢十一體

羊豕同左肩臂臑膊胛正脊一脰脊一橫脊一短脊

一正脊一代脊一皆二骨以並

並併也脊脊體骨多六體各取二骨併之以多為貴

少牢賓尸十一體羊豕同肩臂肫胛臑正脊一脰脊一

橫脊一短脊一正脊一代脊一

前少牢禮脊脊皆二骨以並今賓尸禮脊脊一骨在

正俎一骨在湑俎此復序之亦欲見脊脊皆一骨與

前二骨以並不同也

特性九體十一體之中不用脰脊代脊故九體豕右臂肩臂臑膊胛正脊二骨

無脰脊橫脊長脊二骨無代脊短脊

凡牲體四肢為貴故先序肩臂臑膊胛為上然後序

脊脊於下注脊無中脊無前貶於尊者注家之意謂

士祭禮九體脊無中謂無脰骨也脊無前謂無代脊

在前也貶於尊者謂少牢大夫禮十一體今士禮九

體貶於大夫大夫尊也不貶正脊者不奪正也

豚解七體士喪禮小斂陳一鼎于門外其實特豚

四鬣兩胎脊然則四鬣者殊左右肩髀而為四又兩

胎一脊而為七此所謂豚解也士喪禮豚解而已大
斂朔月奠遣奠禮雖寢盛豚解合升如初至虞然後
豚解體解兼有焉小斂總有七體士虞升左胖七體則解左胖而為七
比之特性少牢吉祭為略比之小斂以後為詳矣

士虞左胖七體

豕左

左肩臂臑肫胙脊脅

吉禮牲尚右今虞禮反吉故升左胖喪祭略七體耳
脊脅正脊正脅也喪祭禮數雖略亦不奪正也

接神及尸者三體

凡接於神及尸者俎不過牲三

體所謂接神及尸者祝佐食賓長長兄弟宗人之等
是也俎不過牲三體如佐食俎殼折脊脅是也其餘

如佐食俎皆不過三體也惟特牲主人俎左臂正脊

二骨橫脊長脅二骨短脅凡五體者注云主人尊也

蕙田案凡牲體有豚解有體解豚解者解牲
為七體一脊兩脅兩肱兩股也脅者肋骨亦

謂之胎肱者前脛骨謂之肩股者後脛骨謂
之髀胎及肩髀皆以左右分故名兩至四蹄
則以其踐地穢惡而去之士喪禮小斂奠用
特豚其七載於俎也載兩髀於兩端兩肩亞
兩胎亞脊在中蓋髀肩胎各兩通一脊而為
七體此豚解之制也體解者即豚解之七體
而析解之為二十一體析脊骨為三前為正
脊中為脰脊後為橫脊也脅骨三前為代脅
中為長脅亦名正脅亦名幹後為短脅合左
右兩脅為六肱骨三上為肩中為臂下為臑
合左右兩肱為六股骨三上為髀中為肫亦
名膊下為髀合左右兩股亦為六也至正脊
之前肩之上當頸處謂之脰亦謂之臑胙之

下後足之末近蹄者謂之穀臙一而穀兩皆不在正體之數少牢饋食禮之升載於俎也上利升羊載右胖髀不升肩臂臙膊胛正脊一臙脊一橫脊一短脅一正脅一代脅一皆二骨以並肩臂臙膊胛在兩端脊脅肩在上下利升豕其載如羊此所陳凡十一體而鄭康成以爲牲體之數備於此者蓋肩臂臙合兩胖爲六膊胛合兩胖爲四短脅正脅代脅合兩胖亦六脊有三總爲十九體兩髀雖以近竅之故賤之而不升然究屬正體通數之得二十一體則牲體之數備矣此體解之制也至獸肉之乾者謂之腊士冠禮有乾肉折俎賈疏云或爲豚解而七體以乾之及用之

將升於俎則節折爲二十一體然則腊亦先豚解次體解而與解牲之制同矣

又案凡用牲體唯士喪之奠從略而用豚解至士虞之禮已用體解而特牲少牢士冠士昏鄉飲酒大射鄉射燕食諸禮皆用體解者也然所解牲體有合用其左右胖者士冠禮醮若殺則特豚載合升實於鼎士昏禮期初昏陳鼎其實特豚合升厥明婦盥饋特豚合升側載右胖載之舅俎左胖載之姑俎士喪禮大斂奠陳鼎豚合升是也有用其右胖者周制牲體貴右故吉禮如少牢特牲鄉飲鄉射大射燕食諸禮皆用右胖也有用其左胖者凶禮反吉故士喪遣奠之羊豕士虞之特

豕皆用左胖也所解牲之二十一體用其一
胖則三肱三脅三股并三脊爲十二然髀以
近竅而賤不升於正俎故有用十一體者少
牢之尸俎肩臂臠膊脰正脊脰脊橫脊正脅
短脅代脅也有用九體者特牲之尸俎肩臂
臠膊脰正脊橫脊長脅短脅而無脰脊代脅
也有用七體者士虞記升左肩臂臠肱髀脊
脅蓋止用正脊正脅而橫脊短脅亦無也又
公食大夫禮載體鄭注下大夫體七個賈疏
士虞七體用左胖此用右胖則食下大夫亦
七體也又有雖用七體而俎止用三體二體
者鄉飲鄉射燕禮大射牲皆用一狗鄉飲酒
記云賓俎脊脅肩主人俎脊脅臂介俎脊脅

髀而賈疏云其間有臠肱以爲大夫俎鄉飲
記亦如之但不及介俎而有獲者之俎折脊
脅臠釋獲者之俎折脊脅燕禮記云唯公與
賓有俎蓋亦略如鄉射而大射儀注疏皆引
鄉射記爲釋則是飲射之俎尊者三體卑者
二體也然特牲少牢以右胖爲尸俎而左胖
亦以爲接神及尸者之俎飲射燕食賈疏以
爲用其右胖而左胖以爲庶羞又少儀記祭
祀致福於君子之禮用左肩臂臠故夫用牲
之右胖者其左胖亦非棄置而不用者矣
又案凡祭牲之左胖用爲接神及尸者之俎
尊者不過五體次四體次三體賤者一體而
已特牲主人阼俎五體臂正脊橫脊長脅短

脅也主婦俎五體彘折其脊脅則如昨俎也
 少牢侑俎羊用四體左肩左肫正脊及脅也
 豕用三體左肩折正脊一脅一也主人昨俎
 羊豕各三體臂脊脅也主婦俎羊三體左肫
 脊脅也祝俎三體髀橫脊短脅也特牲祝俎
 三體髀脰脊及脇也佐食俎三體彘折脊脇
 也士虞祝俎三體髀短脊及脇也若夫少牢
 佐食之俎折一長賓之俎羊髀一長兄弟之
 俎折脅特牲賓之俎髀一宗人俎長兄弟之
 俎各折一皆不過一體也又正體中兩髀正
 體外兩彘一脰雖不升於正俎然少牢特牲
 士虞之祝俎皆用髀特牲之主婦俎佐食皆
 彘折士虞記祔祭時用專膚為折俎取諸脰
 有用之者也

右鼎俎牲體

五禮通考卷第六十四

淮陰吳玉搢校字

五禮通考卷第六十五

內廷供奉禮部右侍郎金匱秦蕙田編輯 兩淮都轉鹽運使德水盧見曾

李太保總督蘇若都御史桐城方觀承同訂 按察司副使元和宋宗元

參校

吉禮六十五

宗廟制度

禮記明堂位夏后氏以楬豆殷王豆周獻豆

注楬無異物之飾也獻疏刻之

方氏慤曰楬豆未有他飾以木為柄若蜡氏之楬而已王豆則于楬之上又飾之以玉也獻若周官所謂再獻之獻再獻對朝踐言之則朝踐為初獻矣醢人所謂朝踐之豆者初獻也所謂饋食之豆者再獻也此言獻豆則主祭祀之豆耳以祭祀之豆為疏刻之形則燕享之豆不疏刻矣司尊彝所謂獻尊義亦類此是皆漸增其飾也

何氏楷曰以木為之則無異飾楬以言其制王以言其飾獻以言其用

薦用玉豆雕篋

注篋籩屬也以竹為之雕刻飾其直者也疏薦用玉豆者謂所薦菹醢之屬也以玉飾豆故曰玉豆雕篋者與豆

連文故知籩屬形似篋亦薦時所用篋既用竹不可刻飾故知雕鏤其柄鄭注飾其直直謂柄也

有司徹主婦自東房薦韭菹醢坐奠于筵前菹在西方
 婦贊者執昌菹醢以授主婦主婦不與受陪設于南昌
 在東方與取籩于房麩蕡坐設于豆西當外列麩在東
 方婦贊者執白黑以授主婦主婦不與受設于初籩之
 南白在西方與退注昌菹本也韭菹醢昌本麩蕡熬麥也蕡熬泉實
 也白熬稻黑熬黍此皆朝事之豆籩大夫無朝事而用
 之饋尸亦豐大夫之禮主婦取籩與者以
 饌異親之當外列辟錮也退退入房也

主人酌獻侑 主婦薦韭菹醢坐奠于筵前醢在南方
 婦贊者執二籩麩蕡以授主婦主婦不與受之奠麩于
 醢南蕡在麩東
 司宮設席于東序 主婦薦韭菹醢坐奠于筵前菹在
 北方婦贊者執二籩麩蕡主婦不與受設麩于菹西北
 蕡在麩西
 主婦西面于主人之席北 入于房取糗與服脩執以

出坐設之糗在蕡西脩在白西注糗糗餌也服
 脩搗肉之脯

酌獻侑 主婦羞糗脩坐奠糗于麩南脩在蕡南

酌以致主人 主婦設二劔與糗脩

主人揖尸侑 婦贊者薦韭菹醢坐奠于筵前菹在西

方婦人贊者執麩蕡以授婦贊者婦贊者不與受設麩

于菹西蕡在麩南

主婦反取籩于房中執棗糗坐設之棗在稷南糗在棗

南婦贊者執栗脯主婦不與受設之栗在糗東脯在棗

東注棗饋食之邊糗羞籩之實雜用
 之下賓尸也栗脯加籩之實也

宰夫薦棗糗坐設棗于菹西糗在棗南注內子不薦邊
 祝賤使官可也

主婦洗于房中酌致于主人 主婦薦韭菹醢坐設于

席前菹在北方婦贊者執棗糗以從主婦不與受設棗

于菹北糗在棗西

酌致爵于主婦 婦贊者薦韭菹醢菹在南方婦人贊者執棗糗授婦贊者婦贊者不與受設棗于菹南糗在棗東

詩小雅楚茨為豆孔庶傳豆謂內羞庶羞也 夔庶胙也祭祀之禮后夫人主共籩豆必取肉物肥胙美者也 傳正

義曰毛以孔庶為甚眾此豆實則菹醢也周禮醢人注云凡醢者必先膊乾其肉乃菹之雜以梁麴及鹽漬以美酒塗置瓶中百日則成矣然則為豆先祭而豫作此本而言之非當祭時也豆內羞庶羞者以言孔庶則非一故為兼二羞也有司徹云宰夫羞房中之羞于尸侑主人主婦皆右之司士羞庶羞于尸侑主人主婦皆左之注云二羞所以盡歡心房中之羞其籩則糗餈粉糝其豆則醢食糝庶羞羊膳豕膳皆有醢醢房中之羞內羞也內羞在右陰也庶羞在左陽也是有二羞之事也

禮記祭統夫人薦豆執校執醴授之執鐙注校豆中央直者也 執醴授醴之人

授夫人以豆則執鐙豆下附也 疏鄭注執醴授醴之人者謂夫人獻尸以醴齊此人酌醴以授夫人至夫人薦豆此人又執豆以授夫人獻與薦皆此人所掌也故

周禮考工記旒人豆中縣注縣縣繩正豆之柄 疏豆中縣者豆柄中央把之者長一尺宜上下直與縣繩相應其豆則直

楊氏復儀禮旁通圖籩豆 士冠脯醢脯用籩醢用豆 士昏醴

賓脯醢 鄉飲脯醢眾賓辯有脯醢 鄉射薦用籩

脯五臧醢以豆 聘禮醴賓脯醢 又筵几于室薦

脯醢 燕禮大射禮獻賓獻公獻卿薦脯醢 士喪

禮始死奠脯醢 小斂脯醢 朝夕奠脯醢 特牲

主人獻賓薦脯醢以上皆一豆一籩

士冠再醮兩豆葵菹羸醢兩籩栗脯 大斂胾豆兩

籩無滕 士虞兩豆兩籩獻祝兩豆兩籩 特牲兩

籩兩豆 主婦致爵于主人兩豆兩籩以上皆兩豆兩籩

既夕遣奠四豆四籩 少牢賓尸四豆四籩以上皆四豆四籩

楊氏復曰案儀禮吉凶所用或一豆一籩或二豆二

籩或四豆四籩此士大夫之禮然也周禮醢人掌四

豆之實朝事之豆八饋食之豆八加豆之實八羞豆

之實二邊人掌四邊之實朝事之邊饋食之邊加邊
 之實羞邊之實此天子之祭禮也禮器云天子之豆
 二十有六諸侯十有六此天子諸侯所用之數也又
 案聘禮歸饗餼二十豆公食大夫下大夫六豆上大
 夫八豆此皆諸侯待聘賓之禮也周官掌客上公豆
 四十侯伯豆三十有二子男豆二十有四此天子待
 諸侯之禮也掌客之豆較之於禮器之豆掌客之數
 又多焉何耶或曰禮器之數用數也掌客之數陳數
 也

有豆無邊

士昏禮夫婦席醢醬二豆菹醢四豆無

邊

婦饋舅姑有菹醢無邊

婦見舅姑有筭棗栗

聘禮歸饗饋

八豆西夾六豆東夾亦如之無邊

公食大夫下大

夫六豆無邊上大夫八豆無邊

士喪禮朔月奠無

邊有黍稷當邊位

又禮器天子之豆二十六以下

言豆不言邊周官掌客上公豆四十以下不言邊及

夫人致禮方有豆有邊蓋豆重而邊輕觀特牲禮厭

祭時薦兩豆葵菹蝸醢及迎尸饋食之時尸取菹換

于醢祭于豆間又佐食羞庶羞四豆皆未用邊也及

主婦亞獻尸始設邊贊邊祭少牢厭祭設韭菹醢

醢葵菹羸醢及迎尸饋食之時尸取韭菹換于三豆

祭於豆間及主婦獻尸亦未用邊也逮明日賓尸於

是主婦薦韭菹醢昌菹醢取邊于房設爵實白黑四

邊後其所薦先後之序則豆重邊輕於此可見矣

爾雅釋器木豆謂之豆

注豆禮器也

疏案周禮旒人為豆實三而成

人薦豆執校執醴授之執鐙鄭注云校豆中央直者也鐙豆下跗也又禮圖云口

員徑尺黑漆飾朱中大夫以上畫以雲氣諸侯以象天子以玉皆謂飾其豆口也

然則豆者以木為之高一尺口足徑一尺其足名鐙中央直豎者名校校徑二寸

總而言之名豆其實四升用薦菹醢周禮臨人掌四豆之實朝事之豆其實韭菹

醢醢之類是也其飾則三代不同明堂位曰夏后氏以楬豆殷玉豆周獻豆注云楬無異物之飾也獻疏刻之是也以供祭祀燕享故云禮器也

竹豆謂之邊

注邊亦禮器疏案鄭注邊人及士虞禮云邊以竹為之口有藤緣形制如豆亦受四升盛棗栗桃梅菱芡脯脩膾鮑糗餌之

屬是也亦祭祀饗燕所用故云亦禮器

蕙田案豆爾雅云木豆謂之豆周禮旒人為豆實三而成殼崇尺鄭注豆實四升祭統云夫人薦豆執校執醴授之執鐙鄭注校豆中央直者也鐙豆下跗也禮圖云口員徑尺黑漆飾朱中大夫以上畫以雲氣諸侯以象天子以玉皆謂飾其豆口也然則豆者以木為之高一尺口足徑一尺其足名鐙中央直豎者名校校徑二寸總而言之名豆其實四升用薦菹醢醢周禮醢人掌四豆之實朝事之豆其實非菹醢醢之類是也登一名瓦豆爾雅

瓦豆謂之登疏云冬官旒人掌為瓦器而云豆中縣鄭云縣繩正豆之柄是瓦亦名豆也詩大雅生民云于豆于登毛傳豆薦菹醢登盛大羹儀禮少牢饋食兩瓦豆有醢亦用瓦豆楬豆明堂位夏后氏以楬豆鄭云楬無異物之飾陳氏禮書曰楬者木之屬也以木為之則無異飾玉豆明堂位云殷玉豆又云薦用玉豆疏以玉飾豆故曰玉豆獻豆明堂位云周獻豆鄭云獻疏刻之邊爾雅云竹豆謂之邊周禮邊人掌四邊之實鄭注邊人及士虞禮云邊以竹為之口有藤緣形制如豆亦受四升盛棗栗桃梅菱芡脯脩膾鮑糗餌之屬鄉射記注云豆宜濕物邊宜乾物雕篋明

堂位薦用雕簞鄭注邊屬也以竹為之雕刻飾直者也疏云形似筥

周禮天官籩人掌四籩之實注籩竹器如豆者其容實皆四升言四籩謂下經朝事饋食加籩羞籩是也鄭知籩是竹器者以其字竹下為之亦依漢禮器制度而知也云如豆者皆面徑尺柄尺亦依漢禮知之也云其容實皆四升者據其籩之所受則曰容據其所實籩黃等則曰實故云容實皆四升亦約與豆四升同也

史氏浩曰籩以竹為之所以陳乾物

朝事之籩其實麩黃白黑形鹽膾鮑魚鱸注形鹽膾之似虎者膾腓生魚為大鱸鮑者于福室中糗乾之出于江淮也鱸者析乾之出東海王者備物近者腥之遠者乾之因其宜也今河間以北煮種麥賣之名曰逢燕人膾魚方寸切其腓以啗所貴疏麩為熬麥黃為麻子白為熬稻米黑為熬黍米形鹽似虎形膾以魚肉為大鱸鮑以魚于福室糗乾之鱸為乾魚

王氏安石曰王使周公閱來聘魯魯有昌歜白黑形鹽辭曰國君文足昭也武可畏也則有備物之享以象其德蓋嘉穀鹽虎形麩黃白黑則所謂羞嘉穀也形鹽則所謂鹽虎形也昌本則所謂昌歜也推類而言則膾鮑魚鱸與夫既事之享皆所謂致其養之盛者也孝子之事親欲致其養養欲致其盛故朝事之籩豆其實如此

饋食之籩其實棗栗桃乾榛榛實注乾榛乾梅也有桃諸梅諸是其乾者榛似栗而小疏其八

邊者其實棗一也栗二也桃三也乾榛謂乾梅四也榛實五也其于八籩仍少三案乾榛既為乾梅經中桃是濕桃既有濕桃乾梅明別有乾桃則注引內則桃諸鄭云是其乾者既有濕桃明有濕梅可知以乾桃濕梅二者添五者為七邊案桃梅既並有乾濕則棗中亦宜有乾濕復取一添前為八也必知此五者之中有八者案儀禮特牲少牢士二邊二豆大夫四邊四豆諸侯宜六天子宜八饋食之豆有八此饋食之籩言六不類又上文朝事之籩言八下加籩亦八豈此饋食在其

中六乎數事不可故以義參之為八若不如此任賢者裁之也

加籩之實菱芡栗脯菱芡栗脯注重言之者以四物為八邊菱芡云菱芡脯脩疏四物重言之則八籩云菱芡也者屈到嗜芡即菱角者也云芡雞頭也者俗有二名今人或謂之雁頭也先鄭云菱芡脯脩者先鄭意怪饋食重言故為脩替栗得為一義故引之在下也

王氏詳說曰稟嘉稟也醢美味也故稟為饋食之籩亦為加籩之實醢為朝事之豆亦為加豆之實詩云醢醢以薦其周人之尚醢與語曰周人以稟其周人之尚

羞籩之實糗餌粉飧注故書糗作茨鄭司農云糗熬大豆與米也粉豆粉稻米黍米所為也合蒸曰餌餅之曰糗糗者搗粉熬大豆為餌糗之黏著以粉之耳餌言糗糗言粉互相足疏云糗餌粉糗者此為二邊糗與粉為一物恐餌糗黏著籩故分于二邊之下云故書糗作茨者此宜從食不宜從草故先鄭破之從經為正鄭司農云糗熬大豆與米也粉豆屑也並于義是但于義不足故後鄭

增成之云茨字或作糗者謂故書亦有作次下食者云謂乾餅之也者餅之曰糗未正乾之言故後鄭不從元謂此二物皆粉稻米黍米所為者據當時目驗而

五禮通考卷下五 宗廟制度

宗廟制度

知云合蒸曰餅餅之曰資者謂粉稻黍米合以為餅既不餅明餅之曰資今之資糕皆餅之名出于此云糗者搗粉熬大豆者此與司農義同司農不言搗故後鄭增成之云餅言糗資言粉互相足者此本一物餅言糗謂熬之亦粉之資言粉搗之亦糗之凡言互相者舉兩物相互今一物之上自相互直是理不足明故言互相足內則注搗熬穀穀則大豆也穀總名也

劉氏彛曰稗稿黍稷或餌或資

鄭氏鏗曰曰糗曰餅曰粉曰資亦以四物而為八邊

凡祭祀共其邊薦羞之實

注薦羞皆進也未食未飲曰薦既食既飲曰羞疏祭祀言凡者謂四時禘祫等皆共其邊邊則薦羞之實是也云未食未飲曰薦者先薦後獻祭祀也據朝踐饋獻時未獻前所薦邊豆朝事饋食之邊是也云既食既飲曰羞者謂尸食後酌尸訖所進羞即加邊之實是也

鄭氏鏗曰四邊皆王后所薦邊人則實之耳其他祭祀則共邊中可薦可羞之物不共其邊有司自掌其器也

醯人掌四豆之實

疏言四豆之實者豆與邊並設節數與四邊同時亦謂朝事饋食加豆羞豆之實是也禮圖曰案考工記旒人為豆高一尺又鄭注周禮及禮記云豆以木為之受四升口員徑尺二寸有蓋鄭注鄉射記云豆宜濡物

朝事之豆其實非菹醢醢昌本麩藿菁菹鹿藿荂菹麩

注醢肉汁也昌本菹蒲根切之四寸為菹三藿亦醢也作醢及藿者必先膊乾其肉乃後莖之雜以梁麩及鹽漬以美酒塗置瓶中百日則成矣鄭司農云麩

麩麩肝髓醢或曰麩藿醬也有骨為藿無骨為醢菁菹菹菹鄭大夫讀荂為荂菹菹初生或曰荂水草荂荂子春讀荂為荂元謂菁蔓菁也荂菹葵也凡菹醢皆以氣味相成其狀未聞疏云其實菹菹醢醢者于豆內菹菹之類菜肉通全物若為菹言鹿藿者以鹿肉為醢以其并骨為之則曰藿菁菹鹿藿荂菹菹菹為八豆並后設之醢者以肉為之醢汁即是肉汁云切之四寸為菹菹者但菹四寸無正文蓋以一握為限一握則四寸也即是全物若麩云作醢及藿已下者鄭以當時之法解之案王制云一為乾豆鄭注云謂腊之以為祭祀豆實也脯非豆實亦謂作醢始得在豆與此先膊乾其肉義合鄭司農云麩藿麩肝髓醢此義後鄭不從云或曰麩藿醬也有骨為藿無骨為醢後鄭從之又菁菹菹菹菹者以菁為非菁于義不可後鄭不從若為非字非則荂菁于義為是後鄭不應破之明本作非不作非也鄭大夫讀荂為荂荂菹荂菹初生者荂草非人可食之物不堪為菹或曰荂水草也鄭從之杜子春讀荂為荂于義亦是元謂菁蔓菁者破司農為非菁云荂菹葵也者增成子春等義云凡菹醢皆以氣味相成其狀未聞者經云非菹醢醢以下兩兩相配者皆是氣味相成之狀不可知故云其狀未聞

饋食之豆其實葵菹羸醢脾析麩醢蜃蜺醢豚拍魚醢

注羸蜺蜃蜺大蛤蜺蜺子鄭司農云脾析牛百葉也羸蛤也鄭大夫杜子春皆以拍為膊謂膾也或曰豚拍肩也今河間名豚膾聲如銀鈔疏其實葵菹羸醢者此八豆之內脾析蜃豚拍三者不言菹皆蜃也言羸蜺蜃蜺大蛤蜺蜺子皆爾雅文羸謂小蛤蜃拍謂膾也

鄭氏鏗曰葵也脾膾也蜃也豚拍也四物以為菹羸也蜃也蜺也魚也四物以為醢

加豆之實芹菹兔醢深蒲醢醢落菹雁醢筍菹魚醢

注楚葵

也鄭司農云深蒲蒲莢入水深故曰深蒲或曰深蒲桑耳醢醢肉醬也落水中魚衣故書雁或為鶉杜子春云當為雁元謂深蒲蒲始生水子落箭萌筍竹萌疏深蒲醢醢者深蒲謂蒲入水深以為醢醢醢與朝事之豆同落菹者謂以落箭萌為菹也云筍菹者謂竹萌為菹也芹楚葵出爾雅鄭司農云深蒲蒲莢入水深故曰深蒲者史游急就章曰蒲莢蘭席蒲莢只堪為席不可為菹故後鄭不從云落水中魚衣者此或曰深蒲桑耳者既名為蒲何得更為桑耳故後鄭亦不從云落水中魚衣者此落水既竹下為之非是水物不得為魚衣故後鄭不從元謂深蒲蒲始生水子者此後鄭以時事而知破先鄭也云落箭萌者一名篠者也筍竹萌者一名蕩者也萌皆謂新生者也見今皆為菹

羞豆之實配食糝食凡祭祀共薦羞之豆實

注鄭司農云配食糝菜餼蒸元謂配糝也內則云取稻米舉糝溲之小切狼臠膏以與稻米為糝又曰糝取牛羊豕之肉三如一小切之與稻米米二肉一合以為餌煎之 糝言配食者謂糝與糝實為二豆司農云配食以酒配為餅者配粥也以酒配為餅若今起膠餅文無所出故後鄭不從云糝食菜餼蒸者若今煮菜謂之蒸菜也亦文無所出後鄭亦不從元謂配糝也者案雜問志云內則糝次糝周禮配次糝又配在六飲中不合在豆且內則有糝無配周禮有配無糝明配糝是一也故破配從糝也又引內則曰取稻米舉糝溲之者案彼上注舉糝皆也糝溲博異語謂取稻米皆糝之云小切狼臠膏者鄭彼注狼臠膏臠中膏也云以與稻米為糝者彼鄭云若今膏糝云又曰糝取牛羊豕之肉三如一

腊人凡祭祀共豆脯薦脯臠胖凡腊物

注脯非豆實豆當為羞臠之誤也鄭司農云臘臠皆謂夾脊肉又云禮家以臠為半體元謂公食大夫禮曰庶羞皆有臠者此據肉之所擬祭者也又引有司

曰主人亦一魚加臠祭於上者此據主人擬祭者臠與大亦一也內則曰麋鹿田豕臠皆有胖足相參正也大者臠之大臠臠者魚之反覆臠又註曰大二者同矣則是臠亦臠肉大臠胖宜為臠而腥胖之言片也析肉意也禮固有腥臠爛雖其有為孰之皆先制乃亨疏知脯非豆實者案籩人職有栗脯則脯是籩實故云脯非豆實也知豆當為羞者案籩人職云凡祭祀共其籩薦羞之實鄭云未飲未食曰薦已飲已食曰羞羞薦相對下既言薦脯則上當言羞脯也鄭司農云臠臠肉鄭大夫胖讀為判杜子春讀胖為版又云臠胖皆謂夾脊肉又云禮家以胖為半體者文無所出皆非也元謂公食大夫禮曰庶羞皆有臠者此據肉之所擬祭也又引有司曰主人亦一魚加臠祭於其上者此據主人擬祭者也臠與大亦一也內則曰麋鹿田豕臠皆有胖足相參正者注引有司并公食大夫二處証臠是大臠引內則明胖與臠不同故云足相參正云大者臠之大臠者重解公食大夫云臠者魚之反覆者反覆謂魚生時在腹下今加之于上云臠又註曰大者據爾雅釋詁文云二者同矣者大共臠同是一則臠是臠肉大臠同將祭先也云胖宜為臠而腥謂肉薄不煮者云胖之言片析肉意者此鮮胖是薄義云禮固有腥臠爛雖其有為孰之者祭祀之禮豚解而腥之又有體解而爛之又有薦孰之禮禮經固有此三者皆當共制為胖言此者証胖與臠不同破諸家之意

陳氏禮書脯周禮腊人掌乾肉凡脯腊臠胖之事內

則牛脩鹿脯田豕脯麋脯大夫燕食有膾無脯有脯無膾郊特牲曰大饗尚服脩少儀曰其以乘壺酒束脩一犬賜人若獻人則陳酒執脩以將命先儒謂薄析曰脯捶而施薑桂曰服然則服猶濁氏之冒脯也

胃以椒薑

為輕可以為重可以用之於前可以羞之於後膳夫
凡王祭祀賓客則有俎凡稍食則脯醢而已冠禮三
加有乾肉折俎始醢再醢則脯醢而已喪禮則大斂
卒塗朔月既夕士虞有牲體魚腊之俎小斂則特豚
脯醢而已以脯醢之於魚腊俎為輕故也大饗有腥
熟尚服脩以禮賓冠禮有牲俎取脯以見母昏禮賓
取脯以授從者燕禮賓執脯以賜鍾人又昏禮婦摯
服脯以見姑學者束脩以見師以脯之於禮為重故
也用之於前則冠禮始醢再醢之類是也羞之於後
則籩人加籩之實臬脯是也蓋脯割之也謂之尹曲
禮士虞所謂尹祭是也體之直也謂之脰士虞禮所
謂脯四脰是也脰亦作挺鄉飲禮所謂薦脯五挺是

也脰亦謂之臠鄉射禮薦腊用籩五臠祭半臠臠長

尺二寸是也鄉飲鄉射大夫禮也故五挺士虞士禮

也故四挺春秋之時齊侯唁昭公于野井以四挺脯

蓋野禮之禮歟曲禮曰以脯脩置者左胸右末儀禮俎設于脯醢東胸在南又曰腊周官獸

入于腊人腊人掌乾肉凡田獸之脯腊臠胖之事蓋

析而乾之曰脯全而乾之曰腊脯在籩腊在俎脯常

先於醢腊常亞於魚禮有薨腊有鮮腊有全腊有胖

腊或取以用或不用或取以祭或不祭或在庶羞或

不在庶羞或先舉魚後舉腊或先舉腊後舉魚聘禮

賓之飪鼎九有魚腊鮮魚鮮腊上介飪鼎七無鮮公

食大夫上大夫之俎九有魚腊加鮮魚鮮腊下大夫

之俎七無鮮而昏禮腊必用鮮者禮之所隆也少牢

鼎腊一純特牲士冠昏之類皆用全士喪大斂士虞

既夕胖而已則不用全者禮之所略也昏禮厥明婦饋舅姑特豚無魚腊既夕禮徹巾苞不以魚腊以非正牲故也公食大夫禮魚腊醬涪不祭以預正饌故也若入庶羞故祭公食大夫若不親食魚腊陳於碑內有司徹升羊豕魚三鼎而無腊以在庶羞故也特牲後舉魚以三俎腊皆三舉故也少牢後舉腊以腊魚皆一舉故也夫腊之骨也如牲體卒塗之腊進祗未異於生也少牢之腊進下異於生也其載之也上肩其舉之也鄭氏六體始於正脊終於肩以肩昏禮腊肫髀不升喪禮腊髀亦不升而少牢祝俎體屬于尻有司徹腊辨無髀則腊之賤髀亦與牲同矣禮器曰大饗其王事歟三牲魚腊四海九州之美味也則天子之腊凡田獸在焉儀禮大夫腊用麋鄭康成曰士腊用兔然特牲腊用獸則

苟有獸焉可也孰謂必用兔耶

夏官量人凡祭祀制其從獻脯燔之數量

注鄭司農云從獻者肉殺從酒也元謂燔

從於獻酒之肉炙也數多少也量長短也 [疏]云凡者以其天地宗廟饗食事廣祭禮獻以燔從故總言之也案特牲少牢云主人獻尸以肝從主婦獻尸以燔從故鄭據此以為從獻以燔詩云載燔載烈毛傳云傳火曰燔貫之加于火曰烈燔雖不貫亦是炙肉故鄭云炙肉數多少也量長短也者案儀禮脯十脰各長尺二寸是少長短燔之數量未聞

天官醢人掌共五齊七菹凡醢物以共祭祀之齊菹凡

醢醬之物

注齊菹醬屬醢人者皆須醢成味 [疏]五齊七菹醢物乃是醢人所

祭人之齊菹凡醢醬之物者

醢人連言醬者並豆醬亦掌

鹽人祭祀共其苦鹽散鹽

注杜子春讀苦為鹽謂出鹽直用不凍治者鄭司農云散鹽凍治者元謂散鹽鬻水

為鹽 [疏]苦當為鹽鹽謂出於鹽池今之顯鹽是也散鹽煮水為之出於東海又曰杜子春讀苦為鹽者鹽鹹非苦故破苦為鹽見今海傍出鹽之處謂之鹽云直用不凍治者對下經鬻鹽是凍治者也鄭司農云散鹽凍治者下經自有鬻鹽是凍治故後鄭不從

禮記王制庶羞不踰牲

注祭以羊則不以牛肉為羞 [疏]案有司徹是少牢之祭云宰夫羞房中之羞注醢食糝食內

則云糝取牛羊豕之肉得用牛者祭既用少牢則糝亦不用牛肉以羊肉為羞

天子諸侯無事則歲三田一為乾豆

注謂腊之以為祭祀豆實也疏天子諸侯無事者謂無

征伐出行喪凶之事則一歲三時田獵獵在田中又為田除害故稱田也一為乾豆者謂乾之以為豆實豆實非脯而云乾者謂作醢及鷄先乾其肉故云乾豆是上殺者也案穀梁桓四年范甯云上殺中心死速乾之以為豆實

周禮天官獸人掌罟田獸

注罟罔也以罔搏所當田之獸

凡祭祀掌其死獸生獸凡獸入于腊人

注其完者疏凡其所共者於庖人云凡其

死生蠶薨之物以共王之膳又曰知其完全者下經云凡獸入于腊人是其不完者故知此是完者

地官囿人祭祀共其生獸死獸之物

夏官服不氏凡祭祀共其猛獸

注謂中膳羞者獸人冬獻狼養猛獸則猛獸皆養之此言祭祀所共

堪食者故鄭云謂中膳羞中膳羞唯有熊狼故引獸人與春秋為証案內則亦云狼屬膏可食也

掌畜祭祀共卵鳥

注其卵可薦之鳥疏還謂上經鵝鴨之屬其雞亦在焉

天官甸人凡祭祀共其魚之鱧薨

疏凡祭祀共其魚之鱧薨者此所共者共內外饗以其膳夫共

王之膳羞即不掌祭祀之事

鼈人祭祀共蠃羸蝼以授醢人

注羸蝼喻鄭司農云蠃蛤也杜子春云蠃蟬也蝼蟻子國語曰蠃舍

蝼蟻疏案醢人有蠃醢羸醢蝼醢故以此三者授醢人又曰羸蝼喻者一物兩名司農云蠃蛤也者杜子春云蠃蟬也者蟬即蛤也亦一物云蝼蟻子者謂蟻之子取白者以為醢

地官甸人祭祀共川奠

注川奠籩豆之實魚鱸蜃蛤之屬疏鄭此注皆據醢人及籩人而言案籩人職云朝事之籩

有籩黃白黑形鹽膾鮑魚鱸醢人云饋食之豆有蜃醢蠃醢蜃醢是蛤則魚鱸及蜃皆川中所生之物故引為證川奠也言之屬者兼有蠃醢亦是川奠故云之屬

澤虞凡祭祀共澤物之奠

注澤物之奠亦籩豆之實芹苽蒹芡之屬疏案籩人職加籩之實有菱芡朝事之

豆有苽苽加豆之實有芹苽是皆澤中所出故引証澤物之奠也言之屬者兼有深蒲昌本之等故云之屬

天官甸人共祭祀之好羞

注謂四時所為膳食若荆州之鱧魚青州之蟹胥雖非常物進之孝也疏尋常所

共者並在內外饗今言好羞則是非常之物謂美魚之屬也又曰云四時所為膳食者謂四時之間非常美食云若荆州之鱧魚青州之蟹胥者鄭見當時有之又見禮記禮器云大饗其王事與三牲魚腊四海九州之美味苟可薦者莫不咸在且禹貢徐州貢鱓珠暨魚荆州無魚文是文不備是知好羞皆是魚也

國語魯語宣公夏濫于泗淵

注濫漬也漬罟於泗水之淵以取魚也泗在魯城北又曰在南門

革斷其罟而棄之

注罟網也初下謂季冬建

曰古者大寒降土蟄發

注降下也寒氣初下謂季冬建

丑之月大寒之後也土蟄發謂孟春建寅之月蟄始震也

水虞於是乎講罟罟取名魚登川禽

注水虞漁師也掌川澤之禁令講習也罟漁網也罟筍也名魚

大魚也川禽鼈蜃之屬是時陽氣起魚陟負冰故令國人取之所
以助宣氣也月令季冬始漁乃嘗魚先薦寢廟唐云孟春誤矣 鳥獸孕水

蟲成注孕懷子也 獸虞於是乎禁罝羅注罝羅 獵魚鼈以為夏槁注獸

鳥獸之禁令罝羅罝羅鳥罝也禁禁不得施也注罝羅 助生阜也注阜長也鳥

也槁乾也夏不得取故於此時捩刺魚鼈以為夏儲注方孕故取

魚鼈助注罝羅 鳥獸成水蟲孕水虞於是乎禁罝羅設罝注罝當

麗小網也罝罝也鄂作格所以誤獸也謂立夏鳥獸注罝當

已成水蟲方孕之時禁魚鼈之網設取獸之也 以實廟庖畜功用也

注以獸實宗廟庖厨也而長 且夫山不槎蘖澤不伐天魚不鯤鮪

魚鼈畜四 是國財用也 不教魚長又行網罝貪無執也注別別于雄而

陳氏禮書魚月盈則魚腦盈月虧則魚腦虧特牲少

牢尸俎魚皆十有五取盈數於三五故也若夫飲食

之禮則不然公食大夫魚與腸胃倫膚若九若十有

一下大夫若七若五則一命之魚七再命九三命十

有一特天子諸侯魚數不見於經先儒謂諸侯十有

三天子十有五理或然也士昏禮魚十有四攝盛也

其加不至十有五者貴偶也然魚之在俎或縮或橫

或右首或左首或進首或進尾或進鬣注脊或進腴或

右鬣則右首左首者於俎為縮於人為橫進首進尾

者於俎為橫於人為縮公食大夫魚縮俎寢右進鬣

士喪卒塗之奠左首進鬣士虞亦進鬣少牢右首進

腴蓋鬣者體之所在腴者氣之所聚禮雖貴右人之

飲食貴體鬼神之祭貴氣也公食與少牢皆右首而

喪禮左首反吉故也少牢進腴公食進鬣而喪奠與

虞進鬣未異於生故也儀禮大夫士祭皆薨魚周禮

獻人凡祭祀共其魚之蠶薨曲禮曰薨魚曰商祭鮮

魚曰脰祭少儀曰進濡魚者進尾先儒謂天子諸侯

魚曰脰祭少儀曰進濡魚者進尾先儒謂天子諸侯

魚曰脰祭少儀曰進濡魚者進尾先儒謂天子諸侯

魚曰脰祭少儀曰進濡魚者進尾先儒謂天子諸侯

魚曰脰祭少儀曰進濡魚者進尾先儒謂天子諸侯

之禮備薨濡其說是也魚之為物冬則潛而趨陽乎
 下故腴美夏則躍而趨陽乎上故髻美冬右腴夏右
 髻此又所尚在時與公食大夫少牢之所進者異矣
 然儀禮魚皆縮於俎而少牢獻祝魚一橫載之有司
 徹尸俎五魚橫載之侑主人皆一魚亦橫載之蓋少
 牢祝俎所載非一物也故橫之有司徹之橫載鄭康
 成曰彌變於神是也有司徹尸侑主人之魚皆加膾
 祭於其上少儀亦曰祭膾蓋膾大也公食大夫禮士
 羞庶羞皆有大則膾者特為大饗以備祭者也士虞
 用鱒鮒少牢魚用鮒蓋大夫用鮒士虞或鱒或鮒也
 獻人春獻王鮪潛之詩季冬薦魚春獻鮪月令季冬
 乃命魚師始漁天子親往乃嘗魚先獻寢廟魯語曰
 古者大寒降土蟄發水虞於是乎講罟罾取魚嘗之

則大寒降者季冬薦魚之時也土蟄發者春獻鮪之
 時也此特薦其新者而已然王於凡祭祀奚適而不
 用魚哉以非正牲故其俎在牲之下

又曰鱠庖人夏行脍鱠鄭司農曰脍乾雉鱠乾魚
鄭康成曰脍鱠擘而乾內饗掌共

羞脩刑膾胖骨鱠以待共膳獻人辨魚物為鱻薨以

共王膳羞凡祭祀賓客喪紀共其魚之鱻薨邊人朝

事之邊其實膾鮑魚鱠鄭康成曰鮑者於福室中糗乾之出於江淮
也鱠者析乾之出東海王者備物近者腥之

魚曰鱠鱠曰商祭則鱠與商豈拏斂之謂歟邊人朝

事之邊膾鮑魚鱠加邊之實菱芡臬脯則邊之所薦

先魚而後脯矣

又曰膾內饗掌共羞脩刑胖骨鱠鄭司農曰刑膾謂夾脊肉
鄭康成曰刑劊羹也膾膾

外饗掌外祭祀之割亨共其脯脩刑膾凡賓

肉大饗所
以祭者

客之殮饗饗食亦如之邊人朝事之邊其實膾鮑魚

司徹主人亦一魚加膾祭於上少儀羞濡魚者進尾

冬右腴夏右髻祭膾鄭氏曰謂割魚腹也膾讀如早蓋腠肉之大臠亦曰

膾所以祭其在俎則加于魚肉之上在邊加于鮑鱮

之上

詩小雅信南山疆場有瓜是剝是菹獻之皇祖傳剝瓜為菹也

於畔上種瓜瓜成又入其稅天子剝削淹漬以為菹貴四時之異物皇君也獻瓜菹于先祖者順孝子之心也疏周禮場人祭祀供其果菹是祭必有瓜菹矣醢

人豆實無瓜菹者主說正豆之實故文不具耳

周禮地官場人凡祭祀共其果菹享亦如之注享納牲享納牲謂祭祀

宗廟二灌後君迎牲納之于庭時后夫人薦朝事之豆邊豆

天官甸人共野果菹之薦注甸在遠郊之外郊外曰野果桃李之屬菹瓜瓠之屬疏云果桃李之屬菹瓜瓠

之屬者素食貨志臣瓚以為在樹曰果在地曰菹不辨有核無核張晏以有核曰果無核曰菹今鄭云果桃李之屬即是有核者也菹瓜瓠之屬即是無核者也此

從張晏之義

禮記禮運實其簠簋邊豆劘羹

禮器邊豆之薦四時之和氣也疏此亦是諸侯所貢實于邊豆是四時和氣所生故云四時和氣也

郊特牲鼎俎奇而邊豆偶陰陽之義也疏邊豆兼有植物植物屬陰故其數偶邊豆所

充實之物皆是水土所生品類非人所常食神道與人異故不敢用之食味神以多大為功故貴多品掌客云上公豆四十侯伯三十子男二十四又禮器云天

子之豆二十有六諸公十有六諸侯十有二上大夫八下大夫六案

禮邊與豆同是邊豆偶也鄉飲酒義豆數是年齒相次非正豆也

邊豆之實水土之品也不敢用褻味而貴多品所以交

於日明之義也注水土之品言非人所常食且當為神篆字之誤也疏邊

品類非人所常食也不敢用褻味而貴多品者覆釋邊豆所以用水土品族之意言不敢用褻美味而貴重眾多品族也何意如此所以交接神明之義也神道

與人既異故不敢用之食味神以多大為功故貴多品

恒豆之菹水草之和氣也其醢陸產之物也加豆陸產

也其醢水物也邊豆之薦水土之品也不敢用常褻味

而貴多品所以交於神明之義也非食味之道也疏自恒豆之菹

至之道也。徧明諸侯祭祀之禮，恒豆之菹者，謂朝事恒常所薦之豆，所成之菹是也。水草和美之氣，若昌本菹，菹是也。其所成之醢，陸地所產之物也。加豆，陸產也。者謂祭末醢尸之後，其菹陸地產生之物，而為之若葵菹、豚拍之屬是也。其醢水物也者，加豆所成之醢，用水中之物，若羸醢、魚醢是也。邊豆之薦，水土之品也。其邊豆所薦之物，或水或土，所生品類也。前文唯云豆，此連言邊者，邊是配豆之物，所成亦有水土所生也。周禮邊人云：天子朝事之邊，其實有醢黃白黑，則土所生也。鮑魚則水物也，但邊之所成，陸產甚多，也不敢用常藪味，而貴多品者，言所薦之物，不敢用常藪美味，貴其多有品類，言物多而味不美也，所以交于神明之義，神明之義，取恭敬質素，非如人事飲食美味之道也。

醢醢之美而煎鹽之尚貴天產也

疏貴天產也者，餘物皆人功和合為之。鹽則天產自然，言煎者煎此自然之鹽，鍊治之也。皇氏云：設之于醢醢之上，故云尚熊氏云：煎鹽祭天所用，故云尚義俱通也。

祭統水草之菹陸產之醢小物備矣

注水草之菹，芹茆之屬。陸產之醢，蜺蜾之屬。

昆蟲之異草木之實陰陽之物備矣

注昆蟲謂溫生寒死之蟲也。內則可食之物，有蜩、范、草木之實、菱、芡、榛、栗之屬。

凡天之所生地之所長，苟可薦者，莫不咸在。

注咸皆也。疏苟可薦者，悉在祭則上陰陽之物備矣是也。

國語楚語邊豆脯醢則上下共之不羞珍異不陳庶侈

注共之以多少為羞也。羞進也。庶衆也。侈猶多也。

陳氏禮書周官邊人醢人有朝事饋食之邊豆與加

邊羞邊加豆羞豆凡二十有六。祭祀之邊豆其數如此。則饗食之禮，豈過是哉？禮器所謂天子之豆二十有六是也。推此則諸公十有六，諸侯十有二，上大夫八，下大夫六，而少牢大夫四豆，蓋大夫食於公與祭於己者異矣。周官掌客上公豆四十，侯伯豆三十，有二子男豆二十，有四而食皆稱之。先儒謂豆正羞食庶羞庶羞亦豆也。公食下大夫六豆，上大夫八豆，聘禮致饗餼於上大夫堂，上八豆，西夾六豆，然則禮器之豆數用數也。掌客之數，陳數也。春秋之時，鄭享楚子，加邊豆六品。晉享季孫夙，有加邊蓋。古者邊豆有加者，皆所以優尊之也。豆實菹醢者也。而晏子豚肩不掩豆，菹醢濡物也。而

田獵所獲為乾豆者蓋豚肩不掩豆譏其用小牲非必以豆實豚也醢醢必乾折然後漬之非謂以豆實乾也鼎俎奇而邊豆偶而鄉飲酒六十者三豆七十者四豆八十者五豆九十者六豆而數不皆偶者此又視年高下而降殺之不可以常禮限之也

右邊豆庶羞

五禮通考卷第六十五

淮陰吳玉搢校字

